

Bien-
Nos
venue
points communs
dans la
et la richesse
Grande
de nos différences
Région

Pourquoi
s'en aller courir
le monde lorsqu'on
a tout si près
de chez soi ?



Herzlich willkommen! Bienvenue ! Häerzlech wëllkomm!

Nous vivons l'Europe au quotidien dans la région affichant le plus grand nombre de frontaliers.

Vivez la diversité au plus près de la culture, l'économie ou la gastronomie; la vie des habitants de la Grande Région ne connaît pas de frontières.

Pour les habitants de cette région au cœur de l'Europe, franchir les frontières est devenu une évidence, que ce soit pour travailler, faire du shopping, fêter ou manger: 3 langues, 4 pays, 5 régions – vivre ensemble.

C'est une chance pour nous que l'histoire européenne soit écrite ici. Par le passé, les régions frontalières étaient à la source de conflits douloureux entre pays. Aujourd'hui, les enfants de la Grande Région apprennent la langue de leur voisin dès leur plus jeune âge – ensemble pour un avenir plus prometteur.

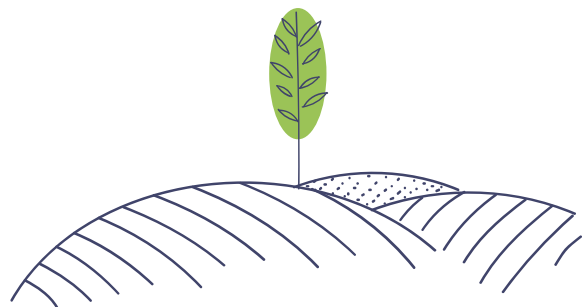
Visitez la Grande Région et vivez l'esprit d'un vivre-ensemble au cœur de l'Europe !

Laissez-vous inspirer.

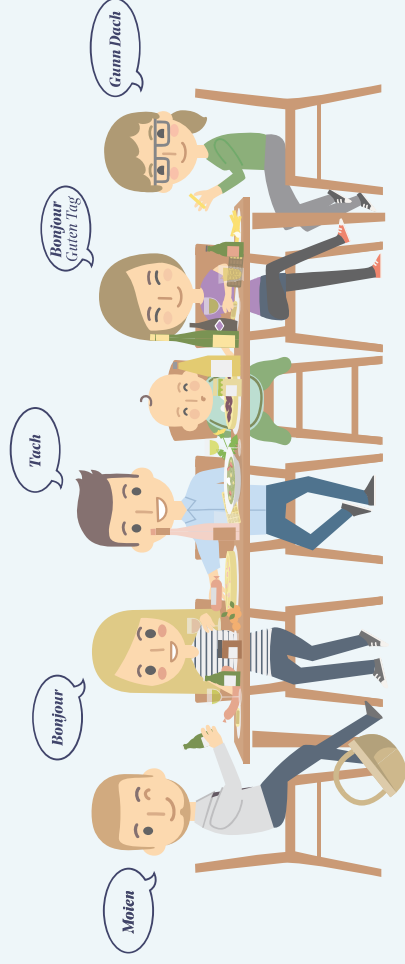
Bis bald!
À bientôt !
Bis geschwënn!

Tobias Hans
Ministre-Président du Land de Sarre

Présidence sarroise du Sommet, 2019-2020



Quand on la connaît,
on ne peut que l'aimer ;
quand on ne la connaît
pas, il faut absolument la
découvrir ! Notre objectif ?
Vous présenter la Grande
Région et les régions qui
la composent avec toutes
leurs différences et leurs
points communs et vous
offrir un aperçu de son
histoire, sa vie au
quotidien, ses traditions
et ses offres de loisirs.



La Grande Région

Au cœur de l'Europe, cinq régions situées dans quatre pays ont décidé de s'unir pour former la Grande Région :

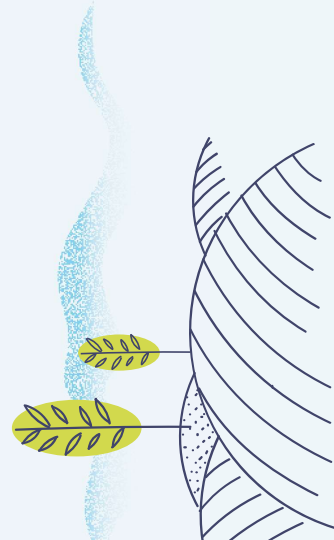
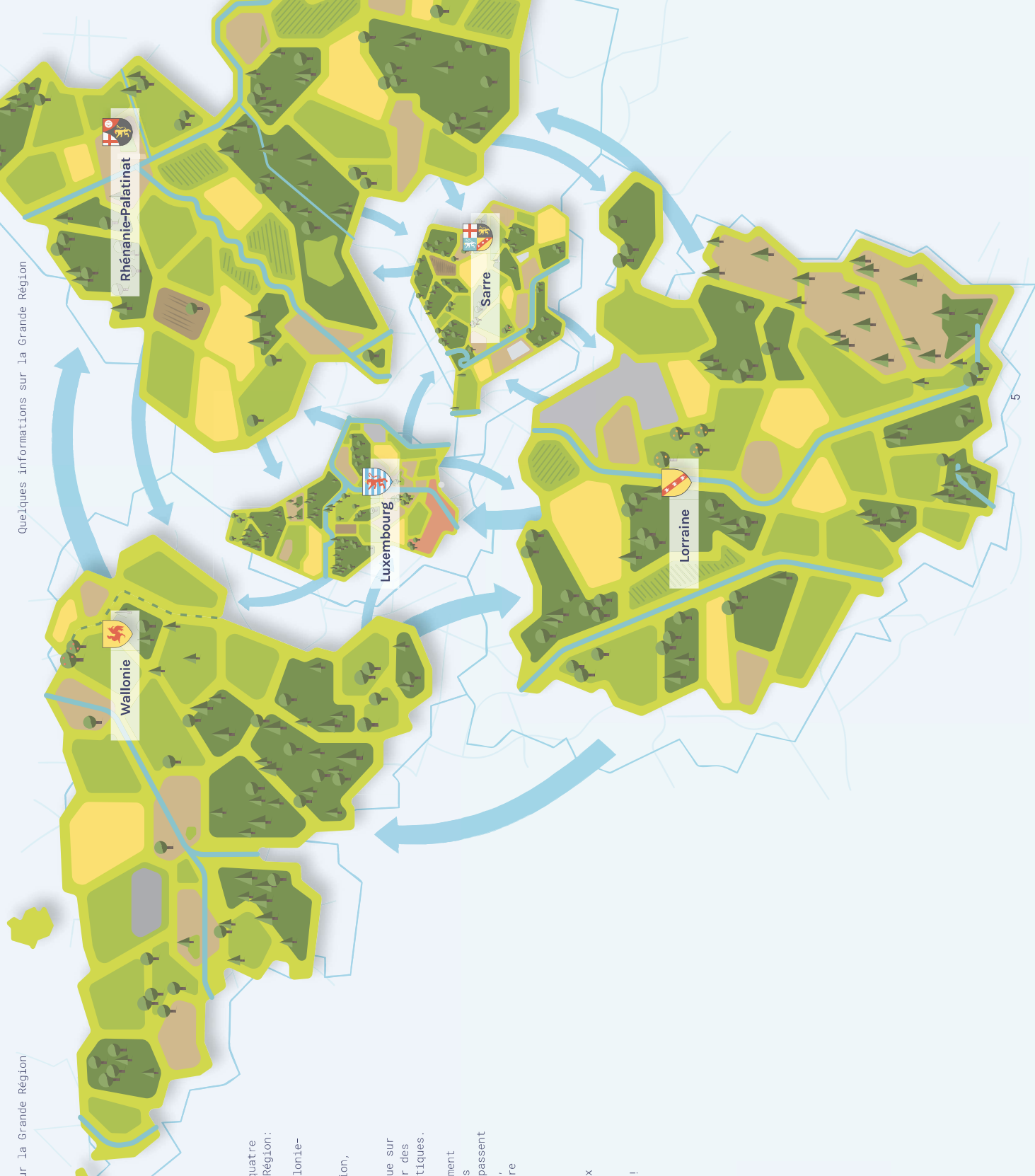
La Wallonie avec l'Osbelgien et la Fédération Wallonie-Bruxelles en Belgique, la Rhénanie-Palatinat et la Sarre en Allemagne, la Lorraine dans l'Est de la France et, niché au cœur de la Grande Région, le Grand-Duché de Luxembourg.

L'attachement de ces cinq régions n'existe pas que sur papier : il est né au fil du temps et se base sur des points communs historiques, culturels et linguistiques.

Au quotidien, ces liens étroits sont essentiellement caractérisés par la grande mobilité des habitants de ces régions. Chaque jour, 232 000 personnes passent les frontières pour des raisons professionnelles, sans compter les personnes se déplaçant pour faire leurs courses ou pour leurs loisirs. Nulle part ailleurs en Europe, la mobilité entre les états n'est aussi élevée que dans la Grande Région.

Pourtant, malgré ces liens étroits et de nombreux points communs, chaque région a gardé ses particularités et c'est ce qui rend la vie dans la Grande Région « **RICHE DE SA DIVERSITÉ** » !

SURFACE 65 401 km²
NOMBRE D'HABITANTS 11,5 millions



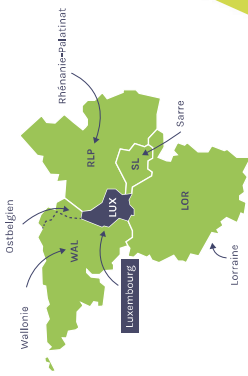
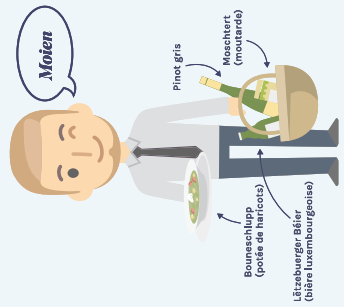
Luxembourg

Le Luxembourg n'est pas seulement situé au centre de la Grande Région, il en est également le creuset. C'est ici que les cultures, langues, architectures et spécialités culinaires se mélangent.

Avec une part d'étrangers atteignant 46,7 % de la population et plus de 170 nationalités, le Grand-Duché est la preuve que des personnes de cultures différentes peuvent vivre ensemble en paix. Cela est peut-être lié à l'histoire mouvementée de ce petit pays : outre l'Allemagne et la France, les Pays-Bas, l'Autriche et même l'Espagne ont exercé leur influence sur le Grand-Duché actuel.

La diversité constitue dans tous les cas un fil rouge s'étirant d'un bout à l'autre du Luxembourg : l'architecture – avec des bâtiments historiques de toutes les époques et de grands chefs-d'œuvre modernes –, la variété de ses paysages – des paysages sauvages de l'Esling à la vallée paisible de la Moselle en passant par les paysages industriels des Terres Rouges, dans le sud – ou encore par sa diversité linguistique.

Une chose est sûre : le Luxembourg est tout, sauf ennuyeux !



Luxembourg

PAYS Luxembourg	LANGUES Luxembourgeois Allemand Français	
HABITANTS 590 000	51 % de la Grande Région	
SUPERFICIE 2 586 km ²	3,9 % de la Grande Région	

▲ KNEIF
Point culminant: 560 m

PATRIMOINE MONDIAL DE L'UNESCO
L'art rupestre préhistorique « Family of Man » au Château de Clervaux de l'artiste et curateur du MoMA Edward Steichen

WILTZ
Ordennes luxembourgeoises

WANDEN
Le film « l'Œuvre du vampire » avec Willem Dafoe, John Malkovich et Udo Kier a été tourné au château de Wanden

ECHTERNACH
La procession dansante de la ville d'Echternach est inscrite au patrimoine mondial immatériel de l'UNESCO

LUXEMBOURG
Le « jésch » ou jéat le langage secret des chifonniers et marchands itinérants de la ville

ESCH/ALZETTE
Maison de la Grande Région

SCHENGEN
La commune viticole de Schengen a donné son nom à l'accord qui permet le libre déplacement des personnes

HAUTS FOURNEAUX d'Esch-sûre

UNIVERSITÉ de Luxembourg

LE « BUEFF »
Bière d'après l'ancienne recette d'un éminent professeur hollandais et distillé originellement à Echternach, le « Bueff » est le gîte au moment de régaler.

47 % des résidents luxembourgeois ont déclaré qu'ils reconnaissent trois langues administratives. Indiquant : au lieu de deux langues administratives, les luxembourgeois estiment en parler de plus en plus de gens

PATRIMOINE MONDIAL DE L'UNESCO
Centre historique et forteresse de Luxembourg-Ville

LAC DE BARRAGE d'Esch-sûre
Eau potable et électricité

INTÉGRATION INVERSÉE
Les habitants de la guerre, le pèlerinage de Notre-Dame de Fatime – assez modeste à ses débuts – ont attiré jusqu'à 60 millions de pèlerins par an et attire aujourd'hui plus de 20 000 pèlerins

VALLEES des sept châteaux

Frontaliers



Lorraine

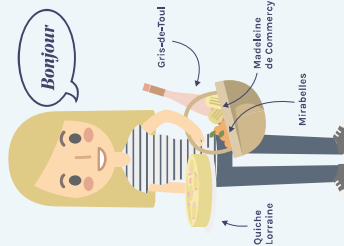
La Lorraine est l'atout « plaisir » et « beaux-arts » dans la Grande Région. La mirabelle et tout ce qu'on peut en faire, la lutherie, le Centre Pompidou de Metz et Nancy, ville de l'Art Nouveau, ne sont que quelques aspects de la vie en Lorraine.

De grandes figures historiques, de Jeanne d'Arc à Robert Schuman y ont passé une partie de leur vie et les habitants de toute la Grande Région aiment passer par ici, même en dehors de la période de Noël.

Pourtant, la Lorraine a encore bien plus à offrir. À Verdun, monuments, musées et champs de bataille évoquent les périodes les plus sombres de notre histoire et, à Uckange, les jeux de lumière installés sur le dernier haut fourneau rappellent l'époque glorieuse de l'ère industrielle.

La nature n'est pas non plus en reste. Les paysages naturels des Vosges et le point culminant de la Grande Région, le Hohneck, invitent au ski en hiver et à la randonnée en été. Le Lac de Madine à l'ouest de Metz et Nancy attire la population locale et les touristes tout au long de l'année.

La Lorraine entretient un lien tout particulier avec la Grande Région : elle partage des frontières avec toutes les autres régions, mais est également reliée à celles-ci par trois fleuves – la Moselle, la Meuse et la Sarre.



Lorraine

PAYS France

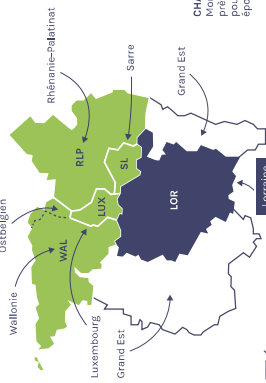
LANGUE Français

HABITANTS 2 345 000

20,6 % de la Grande Région

SUPERFICIE 23 547 Km²

36 % de la Grande Région



SCY-CHAZELLES
Patrie de Robert Schuman, père de l'Europe

VIGNOBLE
L'AOC des vins de Moselle est à découvrir en suivant le route des vins le long de la Moselle dans le val de Sarre-les-Bains, autour de Metz et plus au sud vers Vic-sur-Seille

CHAMBLEY
Mondial Air Ballons : près de 800 mongolfières pour un spectacle époustouflant

PATRIMOINE MONDIAL
Constructions fortifiées de Vauban à Longwy

PATRIMOINE MONDIAL
Depuis la réforme territoriale de janvier 2016, la Lorraine forme, avec l'Alsace et la région Grand Est, qui comprend dix départements dont quatre bretons



- grandest.fr
- prefecture=regions.gouv.fr/grand-est/
- moselle.fr
- meurthe-et-moselle.fr
- meuse.fr
- vosges.fr

Wallonie

avec Ostbelgien et La Fédération Wallonie-Bruxelles.



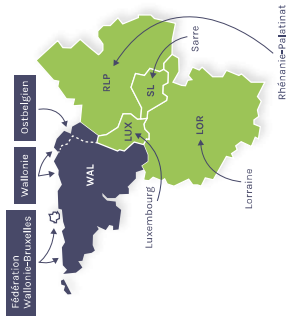
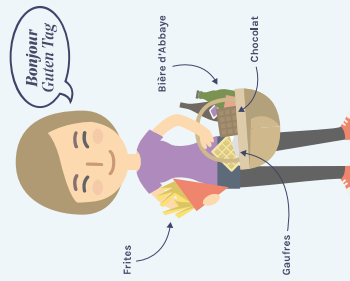
Si la Belgique est bien le pays du chocolat, de la bière et des frites, elle est incontestablement bien plus que ça !

La Wallonie, située au sud de la Belgique, fascine tant par la diversité de ses richesses naturelles et culturelles que par ses multiples spécialités gastronomiques et gourmandes.

L'Ardenne et sa nature sauvage, restée quasi intacte, attire de nombreux amateurs de disciplines sportives et d'aventure, dans une région riche en circuits de promenades et de randonnées balisées. De nombreux sites touristiques, historiques et culturels sont également à découvrir, dont plusieurs classés au patrimoine mondial par l'UNESCO !

La Wallonie c'est aussi une terre de tradition et de folklore. De nombreux carnivals tels que Binche (classé au patrimoine immatériel par l'UNESCO), Stavelot ou Malmédy sont en février et en mars des rendez-vous incontournables. D'autres fêtes populaires telles que les fêtes du 15 août à Liège ou le « DouDou » à Mons (mai ou juin) rassemblent une foule énorme ! Et depuis 50 ans, lors des Journées Internationales de la Chasse à Saint-Hubert, le 1^{er} week-end de septembre, défilent cavaliers et chasseurs devant la basilique dans une ambiance médiévale et historique !

Quant aux produits de bouche, ils sont nombreux à être présentés par des producteurs et artisans qualifiés travaillant selon des savoir-faire dont les secrets se transmettent de manière traditionnelle : jambon et salaisons d'Ardenne, « peket » (genièvre du cru), Maitrank de la région d'Arion, gaufres de Liège, sans oublier les brasseries et chocolatiers, et ce ne sont là que quelques exemples de découvertes gustatives d'un territoire où règne la chaleur de vivre...



Fédération Wallonie-Bruxelles	Ostbelgien	Wallonie
PAYS Belgique	PAYS Belgique	PAYS Belgique
LANGUE Français	LANGUE Allemand	LANGUES Français Allemand
HABITANTS 4 500 000 de francophones	HABITANTS 70 000 de germanophones	HABITANTS 3 550 000

SUPERFICIE : 16 903 km² (Iloos-Bruxelles) 25,9 % de la Grande Région

Bien que le territoire de Bruxelles ne fasse pas partie de la Grande Région, les francophones de la capitale belge sont des citoyens et l'espace de coopération

PATRIMOINE MONDIAL DE L'UNESCO
Notre-Dame de Tournai est l'unique cathédrale de Belgique inscrite au patrimoine mondial de l'UNESCO

TOURNAI
Parc National de Plaines de l'Escaut

MOINS
PATRIMOINE MONDIAL DE L'UNESCO
Les quatre ascenseurs hydrauliques du Canal et leur site

CHARLEROI
À Charleroi se forme le célèbre vin de Massenois qui réunit les auteurs de Spirou, Boule et Bill, des Sottroumpis...

NAMUR
Nemours néo-gothique, agé de 36 000 ans, fut découvert en 1886

LIÈGE
La cité ardente a vu naître les peintres Georges Simenon et Jean-Pierre Jaur-Pierre et Luc Belderrain

BRUXELLES
Musée Hérogé à Louvain-la-Neuve

WATERLOO
Néopompéienne y a été fondée et a été devenue proverbiale

PAYS DE JERVE
Caractérisé par ses prairies et vergers

EUPEN
Eupen se situe à proximité de la plus grande tourbière d'Europe, les hautes prairies de la région. Le tissage de draps de laine du milieu du XVII^e jusqu'au XIX^e siècle. Eupen est connue pour la route de la laine

ST. VITH
Plus restaurants étoilés Michelin et cyclable de la Vennbahn

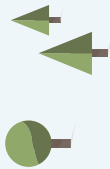
BASTOGNE
Le mémorial du Mardasson et le Bastogne War Museum honorent la bataille de Bastogne durant l'hiver 1944-1945 et rendent hommage aux soldats américains

ARLON
Parc National Haute Sûre Forêt d'Anlier

ADOLPHE SAX
Adolphe Sax a inventé les instruments à vent dont le saxophone

CHÂTEAU DE BOULLION
Demeure de codroïty de son époque, elle est inscrite au patrimoine mondial de l'UNESCO au titre de la première croisée

ABBAYE D'ORVAL
La bière trappiste qui y est brassée depuis plus de 100 ans est produite dans une brasserie artisanale de 800 verrières belges



Sarre

Jusqu'en 1957, les habitants de la Sarre ont vécu une histoire extrêmement mouvementée durant laquelle ce petit Land situé sur les berges de la Sarre a souvent changé de nationalité. C'est pourtant à son passé que la Sarre et ses habitants doivent leur culture riche et variée, empreinte d'influences tant allemandes que françaises.

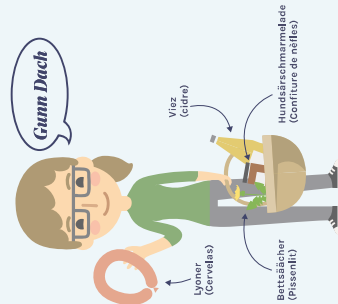
On sait y profiter de la vie « à la française » ; ce n'est pas un hasard si la devise des Sarrois est : « Hauptsach' gudd gess i » (l'essentiel c'est de bien manger). En effet, la nourriture joue un grand rôle ici et, été comme hiver, les grillades sarroises typiques, le Lyoner (cervelas) dans ses différentes variantes, les quenelles de pomme de terre, le Dibbelabbes ou la soupe au cidre, sont de toutes les fêtes.

Cependant, la Sarre a également bien d'autres choses à offrir. Des paysages charmants invitent à la randonnée ou au VTT à travers les forêts vallonnées ou à des balades et sorties conviviales à vélo le long de la Moselle et de la Sarre.

Pour couronner le tout, de nombreux musées et monuments n'attendent qu'à être visités et à vous raconter, entre autres, l'histoire de l'industrie du charbon et de l'acier. L'usine sidérurgique de Völklingen, désormais transformée en musée, mais aussi en lieu de manifestations et d'expositions, est particulièrement impressionnante.



Gunn Dach



Sarre	
PAYS Allemagne	LANGUE Allemand
HABITANTS 997 000	8,7 % de la Grande Région
SUPERFICIE 2 570 km ²	3,9 % de la Grande Région

→ Réserve de biosphère Bitesgau
www.saarparke.de



LA « PETITE RÉUNIFICATION »
Ce n'est qu'en 1957 que la Sarre s'intègre à la République fédérale

▲ DOLLBERG
Point culminant : 693 m

Châtelaine de Ottzenhausen
La citadelle la plus grande d'Europe préservée

Grillade au «Schwenker»
Manufacture de porcelaine et musée de céramique de l'entreprise internationale

BOULE DE LA SARRE
Pour apprécier au mieux cette merveille de la nature, arpentez le chemin entre les cèdres

VILLA ROMAINE MENING
Mosaïque romaine du II^e siècle s. ap. J.-C.

PARC ARCHÉOLOGIQUE VILLA ROMAINE DE BORG
Reconstruction d'une villa romaine

MERZIG
Merzig est considérée comme le patrin chaviré sur le paillé et bu chaud

SAARLOUIS
Ville fortifiée fondée par le Roi Sobili

VÖKLINGEN
Des huguenots s'y installent vers 1600. Ils introduisent ainsi un resor économique

SAARBRÜCK
Le palais d'architecte St. Johann Markt, Kgl. Liebig-Laboratoire, Casernes et vestiges souterrains

CHÂTEAU FORT DE KIRKEL
Tour Beeder

HOMBOURG
Grottes du Schlossberg Les plus vastes grottes de grès bigarré en Europe

ST. WENDEL
Les archives municipales de St. Wendel sont considérées comme des plus importantes de la région, elles décrivent fermes de 1797 ou la vente de la ville à la Prusse en 1834. Basilique St. Wendelinus

TOULEY
Schwanhergstrasse, symbole de la réconciliation franco-allemande. Le plus ancien monastère d'Allemagne

BOSTALSEE
Le plus grand lac de l'Allemagne

Parc national Hunsrück-Hochwald

SAARLAND
Thermes

SAARLAND
Thermes

SAARLAND
Thermes

SAARLAND
Thermes

SAARLAND
Thermes

SAARLAND
Thermes

SAARLAND
Thermes

SAARLAND
Thermes

SAARLAND
Thermes

SAARLAND
Thermes

SAARLAND
Thermes

SAARLAND
Thermes

SAARLAND
Thermes

SAARLAND
Thermes

SAARLAND
Thermes

FRANCOPHONES
EN UNE GÉNÉRATION
En passant par le primaire et le secondaire, les enfants de la Grande Région apprennent la langue française. Dès 2025, la langue française sera ainsi langue véhiculaire en Sarre

Parc archéologique Bilesbrück-Beinheim

DPK
Depuis 2015, Gonda est sociétaire du Centre allemand d'intelligence artificielle

Parc archéologique Bilesbrück-Beinheim

Parc archéologique Bilesbrück-Beinheim

Parc archéologique Bilesbrück-Beinheim

Parc archéologique Bilesbrück-Beinheim

Parc archéologique Bilesbrück-Beinheim

Parc archéologique Bilesbrück-Beinheim

Parc archéologique Bilesbrück-Beinheim

Parc archéologique Bilesbrück-Beinheim



Rhénanie-Palatinat

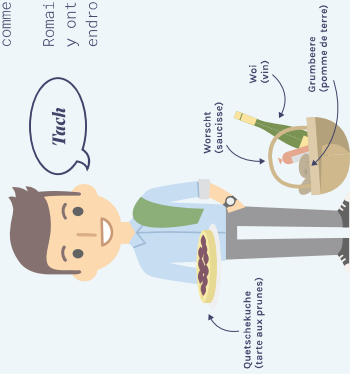
La vallée de la Moselle et ses vignobles pentus, la vallée du Rhin romantique, l'Ahr, la Lahn et la Nahe, le Palatinat et son climat favorable qui lui vaut le surnom de Toscane allemande, la Hesse rhénane et ses chaînes de moyenne montagne à l'état sauvage, l'Eifel, le Hunsrück et le Westerwald : la Rhénanie-Palatinat est déjà une grande région à elle seule.

Outre de nombreux paysages d'une grande variété, les différentes régions de Rhénanie-Palatinat ont également beaucoup de choses à proposer au niveau culturel. La vallée du Rhin romantique regorge de châteaux et châteaux forts qui vous replongeront en plein Moyen Âge, les paysages de la vallée de l'Ahr invitent à partir en randonnée et savourer un bon verre de vin rouge et, dans le Palatinat, les visiteurs ne manqueront pas de repenser à leurs vacances dans le sud à l'ombre des citronniers, figuiers et lauriers-roses.

L'Eifel permet quant à lui de se plonger dans l'histoire de la Terre : de nombreux cônes volcaniques éteints et expositions permettent de découvrir le volcanisme de très près.

C'est d'ailleurs sur la presqu'île de Nemedyer Werth, près d'Andernach, que jaillit le geyser d'eau froide le plus haut au monde. Les amateurs de passé historique trouveront quant à eux leur bonheur dans des villes comme Trèves, Coblenze, Mayence ou Spire.

Romains et Prussiens, poètes et philosophes y ont tous laissé des traces dans bien d'autres endroits que dans les musées.



Rhénanie - Palatinat	
PAYS Allemagne	LANGUE Allemand
HABITANTS 4 023 000	35,5 % de la Grande Région
SUPERFICIE 19 854 km ²	30,4 % de la Grande Région

PAYSAGE
 façonné par l'agriculture

LIEU DE CRIMES
 Aucune autre région ne semble avoir eu une telle série de tant d'auteurs de romans policiers.

LE MOULFON
 Une espèce de mouton sauvage très rare, originaire de la région, dans l'Eifel et le Hunsrück.

PATRIMOINE MONDIAL DE L'UNESCO
 Le Limes, ligne frontière de l'Empire romain

CARNAVAL
 Les « Foues » envahissent la Rhénanie les 11 novembre.

PATRIMOINE MONDIAL DE L'UNESCO
 Le paysage naturel du site de l'île du Haut-Rhin (regroupant les gorges de Sigmund et Coblenze)

PATRIMOINE MONDIAL DE L'UNESCO
 La Trèves romaine du temps d'Auguste

TREVES
 À l'origine de grands bouleversements : Constantin y élève le christianisme « officiel » et Karl Marx y observe le capital.

MAYENCE
 Vers 1450 Gutenberg invente le premier bras et révolutionne l'imprimerie.

FOOT
 Le club de Mayence est le seul club allemand-palatin à jouer dans la Bundesliga.

LUDWIGSHAFEN
 Une des plus jeunes villes d'Allemagne - le port du roi Louis - fut fondée en 1853.

KAISERSLAUTERN
 Grâce à un partenariat avec le quartier Bunkyojou de Tokyo, l'Allemagne a pu ouvrir au public un authentique jardin japonais.

LE SÉJÈCHE DE SARRÉ
 Inventé en 1442, la durabilité de style roman du monde.

PATRIMOINE MONDIAL DE L'UNESCO
 Le séjèche de Spire, la plus grande église de style roman du monde.

„Hauptsach’
gudd gess“^{SL}

„Besse hahn
wie kreije“^{RLP}

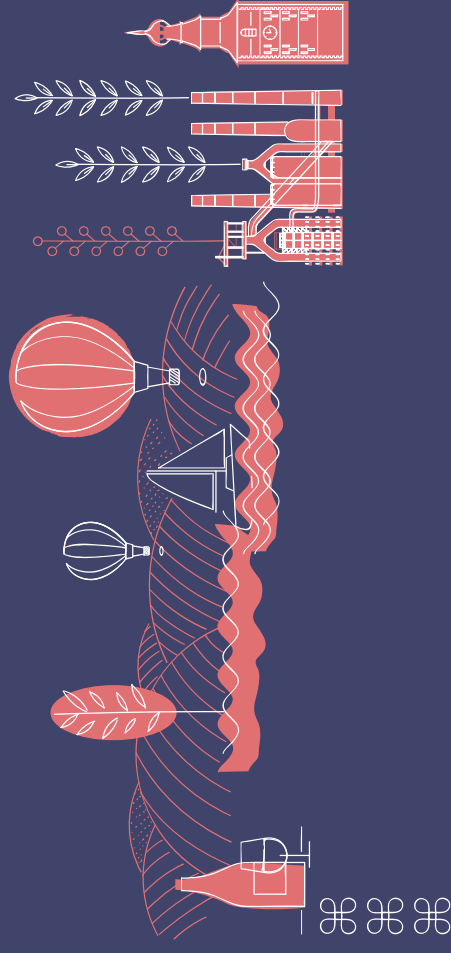
„Eng Kosettchen
halen“^{LUX}

« La soupe
me goûte bien ! »^{WAL}

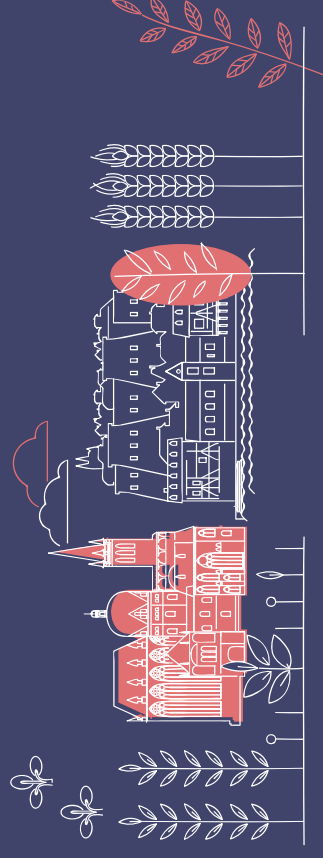
„Ähmmohl gut
gstreckt is so gut wie
äh stunn g loofe“^{RLP}

« Il est
nareux »^{LOR}

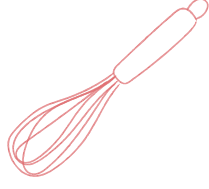
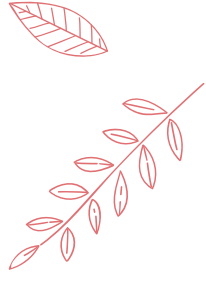
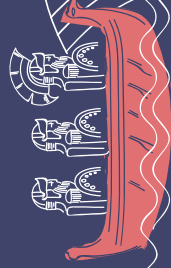
„Ech hunn
dech gär“^{LUX}



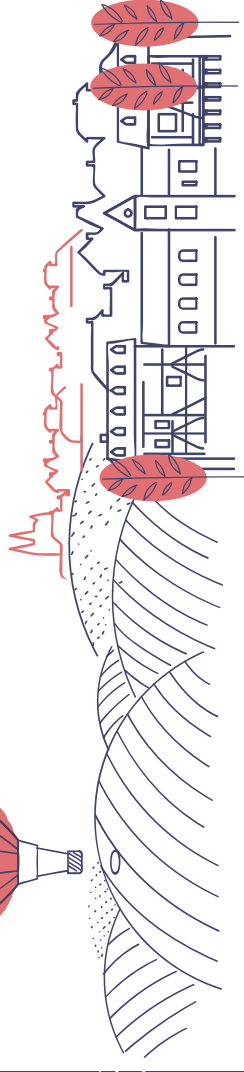
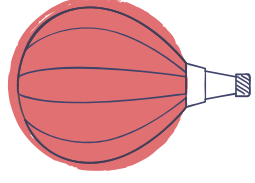
Sommaire



4 pays, 3 langues, 5 régions et **15 possibilités** de découvrir la Grande Région.



1. Des racines communes — aux bons comme aux mauvais jours *Page 21*
2. Où l'histoire prend vie — sites classés au patrimoine mondial de l'UNESCO *Page 26*
3. La culture industrielle de la Grande Région — hier et aujourd'hui *Page 30*
4. La Grande Région : berceau de personnalités célèbres *Page 34*
5. Villes animées et lieux de repos *Page 36*
6. Manger, boire, vivre *Page 42*
7. Parcs animaliers *Page 54*
8. Détente et nature à l'état pur *Page 58*
9. Passion sport *Page 62*
10. En réseau — apprendre et travailler au-delà des frontières *Page 64*
11. Vivre les traditions — célébrer les fêtes *Page 68*
12. 4 pays, 5 régions, une langue : la musique *Page 72*
13. Chefs-d'œuvre architecturaux à travers le temps *Page 76*
14. Une Grande Région de légendes *Page 78*
15. À chacun son musée *Page 80*



Des racines communes aux bons comme aux mauvais jours

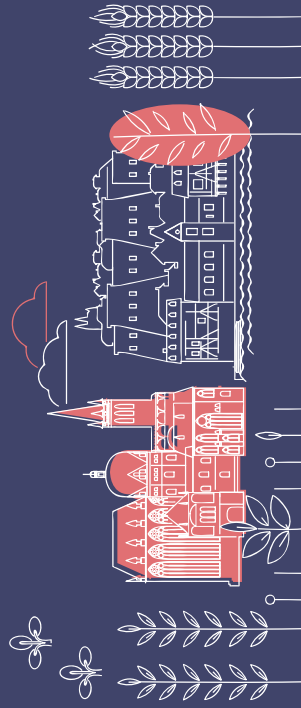
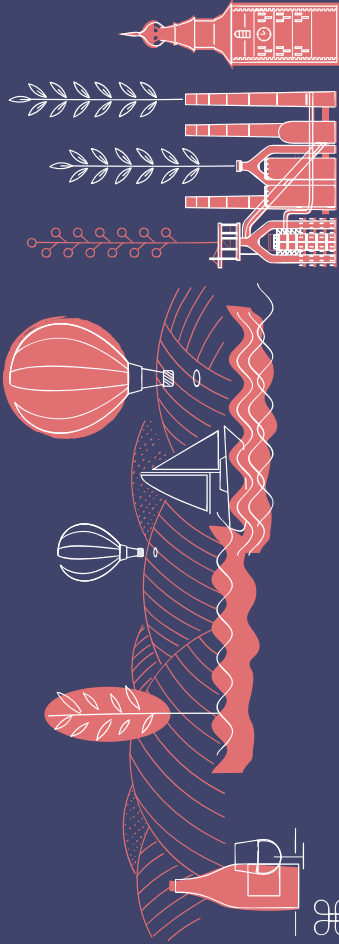


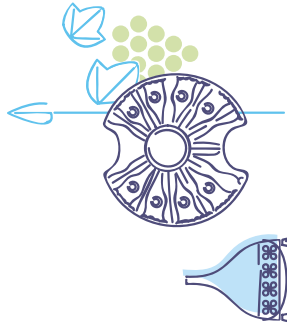
Celtes, Romains, Francs... de nombreuses cultures ont laissé des traces dans la Grande Région et marquent encore notre quotidien.

Les Celtes ont brassé la première bière, les Romains ont laissé des édifices impressionnants et ont introduit la viticulture et les Francs parlaient déjà comme nous...

L'évolution la plus importante au cours de notre histoire commune a cependant été l'industrialisation. Cette période relativement courte a marqué la vie économique, sociale, politique et culturelle de Bruxelles à Metz et de Tournai à Mayence, et a également posé les fondations de l'Union européenne.

La Grande Région n'a pas toujours connu la paix, elle a été le théâtre de guerres terribles comme le rappelent les champs de bataille de Waterloo, de Verdun et des Ardennes. Il est donc d'autant plus remarquable que les cinq régions qui la composent se soient unies.





A partir de 50 av. J.-C.
Les Celtes (Gaulois) se soumettent aux Romains : le commerce et les échanges sont florissants. Au cours des siècles suivants, les Romains ont marqué durablement la région à l'ouest du Rhin et du Limes.

A partir de 600 av. J.-C.
Les Celtes enterrent leurs trésors dans toute la Grande Région.



Jusqu'à la fin du XVI^e siècle
La Grande Région appartient au Saint Empire romain germanique sous le nom de « Lotharingie ».

VII^e siècle ap. J.-C.
La Grande Région fait partie du royaume des Francs.

An 800
Charlemagne devient empereur.

Antiquité

Moyen Âge

Les temps modernes

Ère de la mondialisation

Du XVI^e au XIX^e siècle
La Grande Région fait l'objet de nombreuses luttes territoriales entre puissances européennes.

Début du XIX^e s.
La révolution industrielle est source d'essor et de bien-être.

1951
Création de la Communauté européenne du charbon et de l'acier, qui donnera naissance à l'UE.

1992
Création de l'UE. Les pays de la Grande Région en sont membres fondateurs.

1815
Bataille de Waterloo

1914-1918
1^{re} Guerre mondiale : 1916 Bataille de Verdun

1939-1945
2^e Guerre mondiale : 1944-1945 Offensive des Ardennes

1985
Accords de Schengen visant à supprimer les contrôles aux frontières.



Au niveau des langues aussi, la Grande Région peut compter sur des racines communes, simplifiant aujourd'hui la compréhension mutuelle. Même si la frontière linguistique entre langues romanes et langues germaniques, séparant le français de l'allemand, traverse la Grande Région, il existe de nombreux points communs entre ces langues, héritages de leurs origines, des occupations et migrations.

C'est du côté roman de la frontière linguistique – dont le tracé ne correspond pas aux frontières administratives actuelles – que la langue des Romains a peu à peu donné naissance aux langues d'oïl, variations de la future langue française.

C'est au contraire du côté germanique que se sont développés les dialectes français mosellans, dont le luxembourgeois fait partie.

Le francique mosellan, principalement issu du vieux-francique, contient des emprunts venant du celtique (*lay* pour rocher), du latin (*môl* pour mou), de l'ancien français (*gösch* pour bouche) et du yiddish.

Pour pouvoir traiter avec les négociants de passage, souvent juifs, la population de la Grande Région a en effet repris certains termes expressifs de la langue, comme *Tächesel* (parler clairement), *Reibach* (bénéfice), *Zores* (chaos) ou *Schlamassel* (situation inextricable).

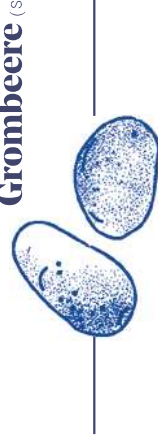
Vous comprenez ? Une forme de francique mosellan est encore parlée aujourd'hui en Roumanie : le saxon de Transylvanie des anciens émigrants allemands est le plus proche du luxembourgeois en termes linguistiques. Un exemple ? <https://www.siebenbuerger.de/medien/sprachaufnahmen/>

bior (DE)**Wein** (DE)**Bier** (DE)**vin** (FR)**bière** (FR)**vinum** (LAT)

Le mot « Regio » vient du latin et se retrouve tant en français – Grande Région – qu'en allemand – Großregion.

REGIO

Un bon exemple de la diffusion du francique mosellan dans toutes les régions est le terme utilisé dans les différents dialectes pour un légume bien connu chez nous :

crompire (WAL)**Jrompere** (OSTBELGIEN)**Gromper** (LUX)**crompire** (LOR)**Grumbeere** (RLP)**Grombeere** (SL)

Lorsque des habitants francophones et germanophones de la Grande Région discutent ensemble, ils constatent souvent que, malgré les différences linguistiques, de nombreux points communs existent entre eux.

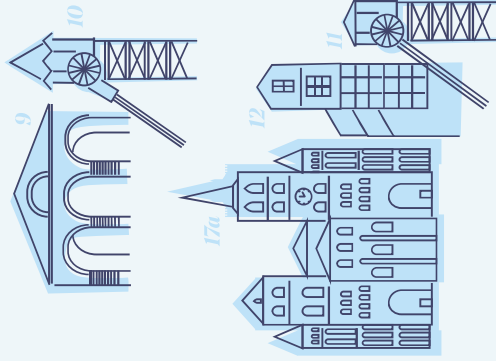
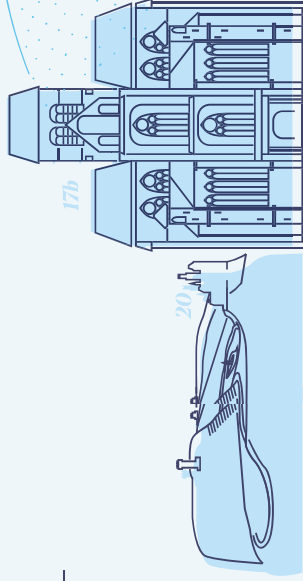
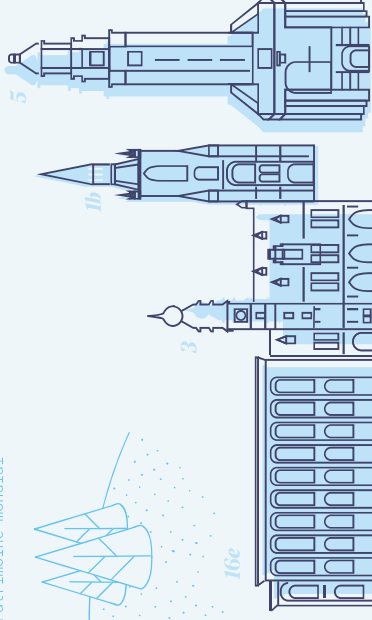
Lorsque les Lorrains parlent de « schneck », « schmups » ou « quetsche », les Allemands et Luxembourgeois ne doivent pas réfléchir bien longtemps pour savoir à quoi ils pensent. C'est également pour cela qu'à Coblence, on marche sur le « Trottoar » et qu'à Trèves, on utilise un « Paraplü » en cas de pluie et qu'on se met un chapeau sur la « Däätz ». Et en Sarre, on emporte son « Portmonnä » pour aller faire les courses.

Mais, si on se comprend si bien dans la Grande Région, c'est aussi grâce à la mentalité positive de ses habitants. En effet, les emprunts encore courants aujourd'hui entre les deux langues datent des périodes d'occupation successives. Le vivre-ensemble au quotidien a ainsi permis à des termes français ou allemands de s'installer progressivement dans l'autre langue.



Malagne – Archéoparc de Rochefort ^(WAL) www.malagne.be
Musée des Celtes ^(WAL) www.museedesceltes.be
Musée Archéologique Arlon ^(WAL) www.ia1.be
Limes-Erlebnis-Zentrum Rheinbroh ^(RLP) www.roemer-welt.de
Parc archéologique européen de Bliessbruck-Reinheim ^(SL) ^(LOR) www.archeo57.com

Où l'histoire prend vie — sites classés au patrimoine mondial de l'UNESCO



Revivre l'histoire — une bien belle façon de visiter la Grande Région !

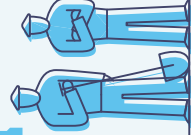
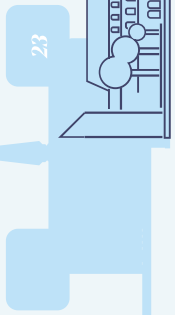
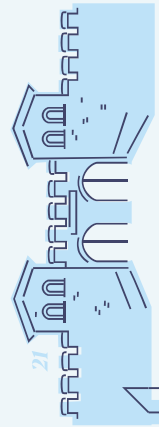
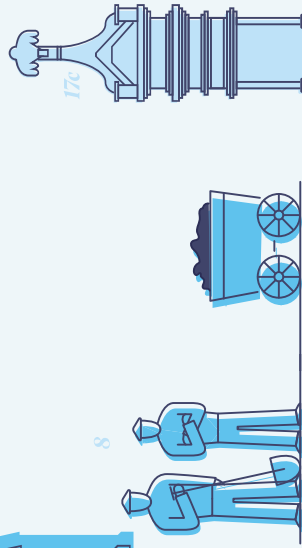
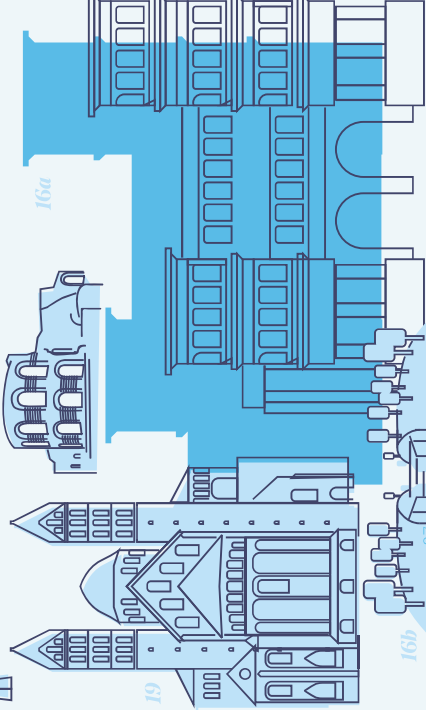
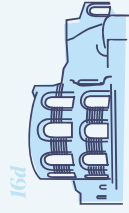
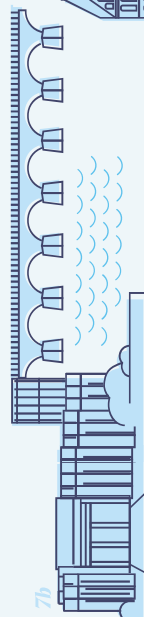
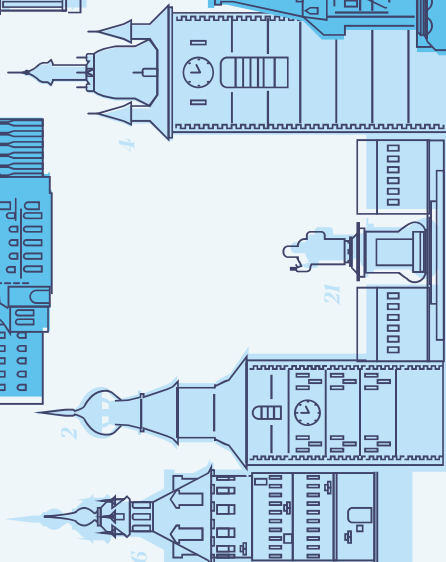
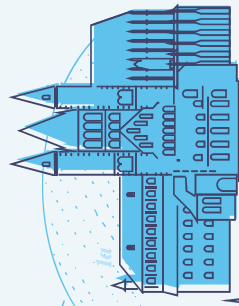
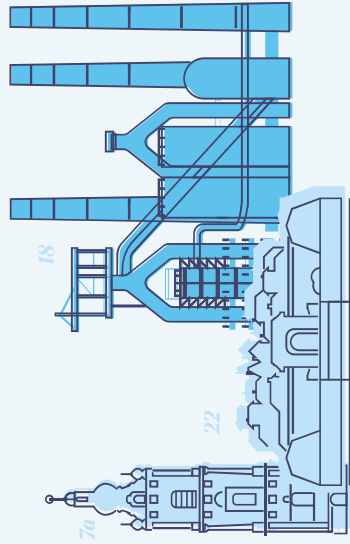
D'innombrables curiosités plongent les visiteurs dans le passé et racontent des épisodes et événements qui nous ont marqués et influencés jusqu'à aujourd'hui.

Certains d'entre eux ont été classés au patrimoine mondial de l'UNESCO et comptent parmi les témoignages les plus précieux laissés par l'histoire de notre civilisation. Les minières néolithiques de silx de Spiennes retracent une étape décisive de notre évolution au cours du néolithique ; les édifices romains de Trèves nous laissent imaginer la modernité du monde romain il y a de cela 2 000 ans ; l'ère industrielle se retrouve dans toute sa diversité tant dans les mines

de charbon historiques de Wallonie que dans l'usine sidérurgique de Völklingen, en Sarre, et les châteaux et châteaux forts le long du Rhin, sont quant à eux la parfaite représentation de la vie au Moyen Âge. Mais ce n'est pas tout : dans toute la Grande Région de somptueuses fortifications nous rappellent l'époque des chevaliers, damoiseilles et grands seigneurs.

Plongez dans l'histoire de la Grande Région — de l'âge de la pierre à nos jours — et revivez tous ces grands événements là où ils se sont déroulés.

Vous trouverez de plus amples informations sur les sites classés au patrimoine mondial de l'UNESCO à la page suivante. →



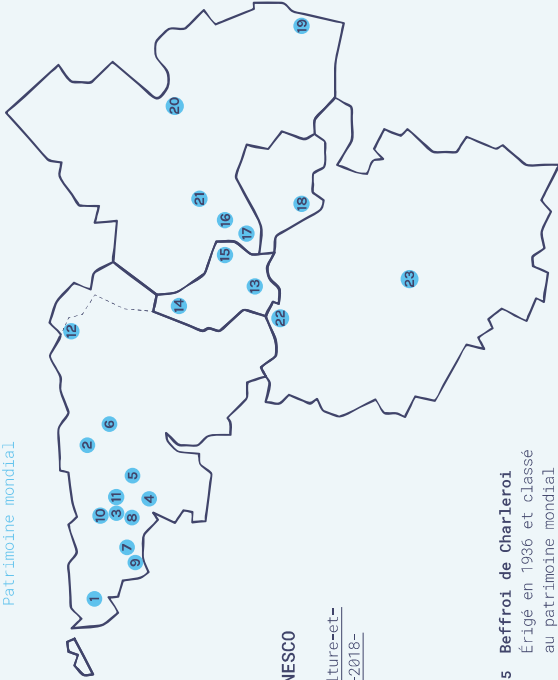
26

27



Plus d'infos sur la carte UNESCO

www.sif-gr.eu/dam-assets/cartes/culture-et-tourisme/pdf/Sites-Unesco-Staetten-2018-A4-A3.pdf



Wallonie

1a Cathédrale Notre-Dame de Tournai 5 Érigée en 1170 et classée au patrimoine mondial de l'UNESCO depuis 2000. www.charleroi-decouverte.be

6 Beffroi de Namur Érigé en 1388 et classé au patrimoine mondial de l'UNESCO depuis 1999. www.namurtourisme.be

7a Beffroi de Mons Érigé entre 1661 et 1672 et classé au patrimoine mondial de l'UNESCO depuis 1999. www.beffroi.mons.be

7b Minières néolithiques de silex de Splennes (Mons) Datant d'env. 4 000 av. J-C. et classées au patrimoine mondial de l'UNESCO depuis 2000. Avec quelques 100 ha, il s'agit de la plus ancienne et de la plus vaste concentration de mines d'Europe. Pendant plus de 1 800 ans, le silex a été extrait au moyen des techniques les plus diverses, tant dans les couches souterraines qu'à la surface du sol. www.minesdespiennes.org

1b Beffroi de Tournai Érigé en 1187 et classé au patrimoine mondial de l'UNESCO depuis 1999. www.tournai.be

2 Beffroi de Gembloux Érigé au XII^e s. et classé au patrimoine mondial de l'UNESCO depuis 2005. www.gembloux.be

3 Beffroi de Binche Érigé au XIV^e s. et classé au patrimoine mondial de l'UNESCO depuis 1999. www.binche.be

4 Beffroi de Thuin Érigé en 1639 et classé au patrimoine mondial de l'UNESCO depuis 1999. www.thuin.be

Ils sont considérés comme un chef-d'œuvre de l'ingénierie. www.canal-du-centre.be

Grandes exploitations minières de Wallonie Établies au début du XIX^e s. et classées au patrimoine mondial de l'UNESCO depuis 2012. Les mines de charbon les mieux conservées de Belgique attestent du passé industriel de la région, tant d'un point de vue technique qu'au niveau social et architectural. www.sitesminiersmajeurs.be

9 Grand Hornu Complexe minier ouvert en 1810. Cité ouvrière construite jusqu'en 1830. www.cid-grand-hornu.be

10 Bois-du-Luc Complexe minier ouvert en 1846. Cité ouvrière construite vers 1920. www.ecomuseeboisduLuc.be

11 Bois du Cazier Complexe minier ouvert en 1822. www.leboisducazier.be

12 Blegny-Mine Première exploitation industrielle dès 1779. www.blegnymine.be

Luxembourg

13 Vieille ville et fortifications de Luxembourg-Ville Bâties à partir de 963 et classées au patrimoine mondial de l'UNESCO depuis 1994. Renforcées par les Prussiens au XIX^e siècle, ces fortifications comptent parmi les plus impressionnantes de l'époque. Les casemates érigées depuis 1644 par les Espagnols et ensuite étendues par Vauban couvraient une longueur de 23 km, dont 17 km peuvent être visités. www.unesco.lu

16a Basilique de Constantijn de Luxembourg-Ville Érigée vers 200 ap. J-C.

17a Cathédrale de Trèves Érigée à partir de 326 ap. J-C.

17b Église Notre-Dame Érigée au XIII^e s.

17c Colonne de Igel Érigée au III^e s.

18 Usine sidérurgique de Völklingen (Sarre) Érigée en 1873 comme usine de puddlage et de laminage et classée au patrimoine mondial de l'UNESCO depuis 2007. Considérée comme un des sites industriels les plus modernes d'Europe à l'époque, ses équipements étaient à la pointe des techniques et retracent les étapes importantes de la production de fonte brute. Seul ensemble industriel encore intact en Europe occidentale. www.voelklinger-huette.org

14 L'exposition photographique « Family of Man » au Château de Clervaux et de l'artiste et curateur du MoMA Edward Steichen

15 La procession dansante d'Echternach est classée au patrimoine mondial immatériel de l'UNESCO

19 Cathédrale de Spire Érigée entre 1030 et 1106 et classée au patrimoine mondial de l'UNESCO depuis 1981. Un chef-d'œuvre de l'architecture romane en Allemagne, actuellement considéré comme la plus grande église romane encore conservée au monde. www.dom-zu-speyer.de

20 Vallée du Haut-Rhin moyen classée au patrimoine mondial de l'UNESCO depuis 2002. Le Rhin romantique, entouré de rochers escarpés, vignobles et châteaux. Les Romains s'y étaient déjà établis avant que les chevaliers et damoiselles ne viennent peupler les rives du fleuve. Dès 1850, un bon million de visiteurs se pressent dans la vallée pour vivre au rythme du romantisme rhénan. www.welterbe-mittelrheintal.de

16a Porta Nigra Érigée vers 180 ap. J-C.

16b Amphithéâtre Érigé vers 100 ap. J-C.

16c Pont Romain Érigé entre 144 et 157 ap. J-C.

16d Thermes de Barbara et thermes impériaux Érigés au II^e s. (thermes de Barbara) et aux III^e et IV^e s. (thermes impériaux).

21 Limes de Germanie supérieure et de Rhétie Érigées à partir du II^e s. ap. J-C. et classées au patrimoine mondial de l'UNESCO depuis 2005. Faisant partie du patrimoine culturel transnational, ces « frontières de l'Empire romain » étaient un ouvrage fortifié devant protéger l'Empire romain contre les « barbares » de Germanie. Le fait que celles-ci ne suivent pas simplement le tracé topographique atteste des capacités techniques des ingénieurs romains. www.deutsche-limeskommission.de

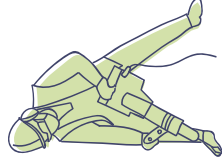
22 Fortifications de Vauban à Longuy Érigées entre 1679 et 1684 et classées au patrimoine mondial de l'UNESCO depuis 2008. Après la destruction de la ville médiévale de Longuy-Haut, Louis XIV charge Vauban de construire une nouvelle ville. « Partir de rien » correspond parfaitement à son idée d'une ville idéale. www.longuy-tourisme.com

23 Place Stanislas, place de la Carrière, place d'Alliance à Nancy Érigées entre 1752 et 1758 et classées au patrimoine mondial de l'UNESCO depuis 1983. Stanislas Leszczyński fait construire ces trois places dans le cadre de la rénovation baroque de la ville. La place Stanislas compte parmi les plus belles d'Europe. www.nancy-tourisme.fr

La culture industrielle dans la Grande Région

Industrie et culture

hier et aujourd'hui



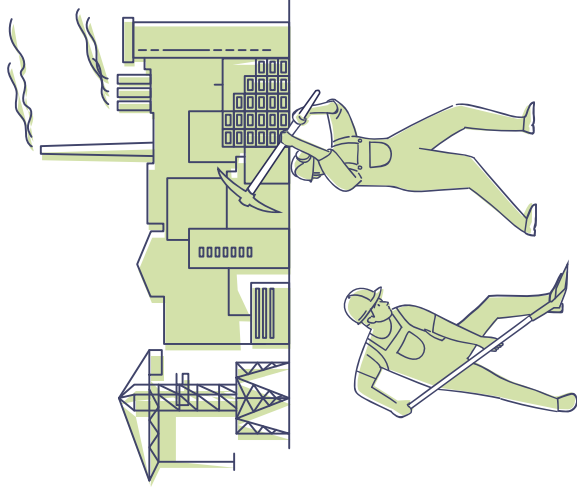
Industrie et culture – deux mots indissociables dans la Grande Région, considérée comme le berceau de l'industrialisation en Europe continentale. Sa culture a été fondamentalement et durablement marquée par cette période. Aucune autre époque n'a eu une telle influence sur la vie dans la Grande Région que l'ère industrielle.

toujours eu une grande importance dans la Grande Région, bien que principalement agricole jusqu'au début du XIX^e siècle. Avec l'industrialisation, ces secteurs économiques se développent et font de la région un bassin industriel florissant. Prospérité relative, création d'emplois, croissance des villes favorisée par les migrations et modifications radicales des paysages ne sont que les effets secondaires visibles de l'industrialisation.

Mais pourquoi la Grande Région est-elle précisément le centre du processus d'industrialisation en Europe ?

La réponse est simple : c'est dans un bassin s'étendant de la Wallonie à la Lorraine et à la Sarre, en passant par le Luxembourg, que l'on retrouve d'importants gisements de minerai, c'est-à-dire de matières premières indispensables à l'industrialisation, mais aussi des ressources énergétiques, telles que le charbon, le bois et l'eau.

L'exploitation minière – en particulier l'exploitation des mines de charbon et la transformation des métaux – ont

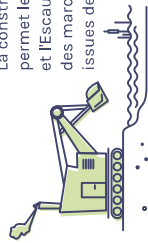


De nombreux acquis et évolutions trouvent leur origine dans l'ère industrielle

L'émergence de grands axes



Le développement du chemin de fer a débuté dans les régions minières. Au départ, les premières voies servent essentiellement au transport des matériaux et produits d'exploitation.



La construction du Canal du Centre permet le trafic fluvial entre la Meuse et l'Escaut, ainsi qu'un transport rapide des marchandises et matières premières issues de la région industrielle wallonne.

La canalisation de la Moselle crée quant à elle une liaison navigable entre la région industrielle lorraine et le Rhin.

Une prospérité rapide et durable

L'essor économique favorise l'apparition de théâtres, bibliothèques, universités modernes, musées et archives qui seront à la source de la vie culturelle animée de la Grande Région.

Les besoins importants en main-d'œuvre dans le secteur minier et les industries y étant liées entraînent une augmentation impressionnante du nombre d'emplois. En 1965, l'usine sidérurgique de Völklingen emploie à elle seule près de 17 000 personnes. Fin 2012, le secteur de la métallurgie ne compte plus que 6 000 personnes pour tout le Luxembourg.

L'afflux de main-d'œuvre étrangère venue essentiellement de Pologne, d'Italie, du Portugal, du Maroc et de Turquie marque encore aujourd'hui clairement la composition de la population.

Révolution sociale

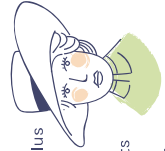
Cette masse croissante de travailleurs favorise alors l'apparition de mouvements ouvriers s'élevant contre les mauvaises conditions de travail et d'exploitation et s'engageant en vue d'améliorer les conditions de travail et de limiter le travail des femmes et des enfants.

Introduction de l'assurance maladie, accident et vieillesse



Les employeurs développent un concept social : ils mettent des programmes sociaux – pas totalement désintéressés – sur pied, font construire des cités ouvrières et soutiennent des associations.

Désormais égales aux hommes, les femmes s'impliquent de plus en plus dans la vie publique et prennent conscience de leur propre valeur. Des mouvements d'émancipation, comme l'Organisation pour les intérêts de la femme d'Aline Mayrisch fondée au Luxembourg en 1906, apparaissent.



aujourd'hui?

La crise de l'acier initiée dès le début des années 70 marque le déclin de l'industrie du charbon et de l'acier. De nombreuses entreprises, parmi lesquelles l'usine sidérurgique de Völklingen, doivent fermer. La Grande Région est durement touchée par les anciens sites industriels sont intégrés à la vie moderne et permettent de garder bien vivant le souvenir de cette époque importante grâce à des rencontres culturelles, à des musées et à de nombreux événements ou encore en intégrant les anciens sites industriels dans de nouveaux quartiers. Ils ont marqué notre culture – et en font encore partie aujourd'hui.

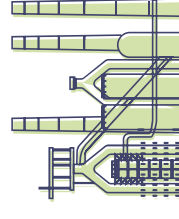


Évolutions politiques

En 1951, la Belgique, l'Allemagne, la France, le Luxembourg, les Pays-Bas et l'Italie fondent une organisation à visée économique, la Communauté européenne du charbon et de l'acier, qui donnera plus tard naissance à l'Union européenne. L'objectif est ici de garantir la paix au sein de l'Europe et de permettre la reconstruction du continent en se concentrant sur deux produits importants en temps de guerre : le charbon et l'acier. Les industries du charbon et de l'acier ont ainsi contribué à garantir la paix européenne et le bien-être de la population. Luxembourg devient le siège provisoire de la CECA.

Détente et loisirs

Ce n'est qu'avec l'apparition du travail en usine qu'une séparation claire apparaît entre l'embauche et la débauche. En 1903, les brasseurs allemands se battent pour obtenir des congés payés ; ceux-ci ne seront cependant inscrits dans la loi que plusieurs décennies plus tard. Le temps libre ainsi obtenu est consacré, entre autres, aux voyages et un tout nouveau secteur économique apparaît alors : le tourisme.



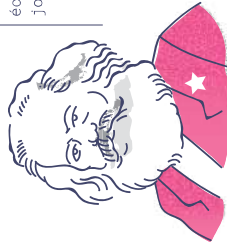
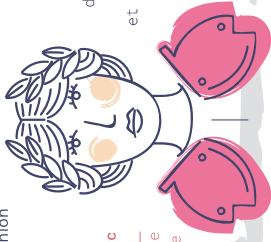
trucs et astuces

- Minett Park Fond-de-Gras ^(LUX) www.minnetpark.lu
- Völklinger Hütte ^(SL) www.voelklinger-huette.org
- Parc du haut-fourneau U4 Uckange ^(LOR) www.hf-uf.com
- Musée Les Mineurs Wendel ^(LOR) www.musee-les-mineurs.fr
- Besucherbergwerk Fell ^(RLP) www.bergwerk-fell.de
- Sites miniers wallons ^(WAL) www.sitesminiersmajeurs.be

La Grande Région: berceau de personnalités célèbres

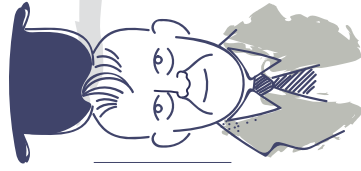
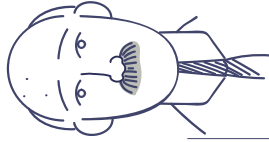
Poètes et philosophes, inventeurs géniaux, stars de renom ou tout simplement personnages un peu loufoques... Ils viennent tous de la Grande Région. Parmi ces personnalités, on retrouve des personnages exceptionnels sans lesquels notre vie serait très différente aujourd'hui, comme Johannes Gutenberg, « l'homme du millénaire », ou Robert Schuman, le père fondateur de l'Union européenne. Nous allons vous en présenter quelques-uns ici.

Jeanne d'Arc
* Née en 1412 à
Héroïne nationale française
et combattante
de la liberté.

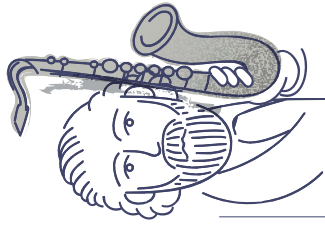


Robert Schuman
* Né en 1886 à Clausen (LUX)
Homme politique à l'origine
de la création de la Communauté
européenne du charbon
et de l'acier (« plan Schuman »),
il est considéré
comme le père fondateur
de l'Union européenne.

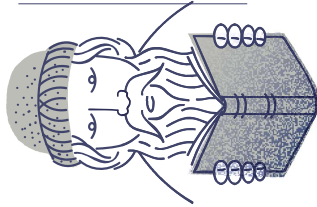
Karl Marx * Né en 1818 à
Trèves (RP) Philosophe allemand,
économiste, théoricien social et
journaliste politique.



René Magritte
* Né en 1898 à Lessines (WAL)
Peintre surréaliste, dans
ses œuvres se rencontrent
le réel et l'irréel.

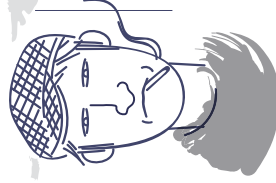


Adolphe Sax
* Né en 1814 à Dinant (WAL)
Musicien et inventeur
du saxophone.



Johannes Gutenberg
* Né vers 1400 à Mayence (RLP)
Imprimeur de métier,
il inventa l'imprimerie
à caractères mobiles, permettant
de faire du livre un produit
de masse et de démocratiser
l'instruction.

Maurice Grévisse
* Né en 1895 à
Grammaire (RP) belge
francophone.



Georges Prosper Remi
alias Hergé
* Né en 1907 à Bruxelles (B)
Écrivain et illustrateur
de bande dessinée.
Créateur de « Tintin ».



Nicole Hohloch
* Née en 1964 à
Lauréate du concours
de l'Eurovision avec la chanson
« Eth bisschen Frieden ».



Ranga Yogeshwar
* Né en 1959 à
Journaliste scientifique,
présentateur de télévision
et physicien.



Valéry Giscard d'Estaing
* Né en 1926 à
Président français
avec une vision européenne.



Le saviez-vous ?

Savez-vous dans laquelle de nos cinq régions (Luxembourg, Lorraine, Sarre, Rhénanie-Palatinat et Wallonie) ces cinq personnalités sont nées ?

Solutions
Jeanne d'Arc * RP
Maurice Grévisse * Sarrebruck, SL

Valéry Giscard d'Estaing * RP
Ranga Yogeshwar * Luxembourg
Nicole Hohloch * Sarrebruck, SL



Villes animées et lieux de repos

Toutes nos régions ont quelque chose à proposer d'un point de vue culturel et culinaire. Nous avons choisi cinq villes dans lesquelles ces aspects sont tout particulièrement mis en avant. Elles valent – à n'en pas douter – plus qu'un détour... Vous trouverez ici nos trucs et astuces pour dénicher des alternatives agréables aux citytrips classiques.



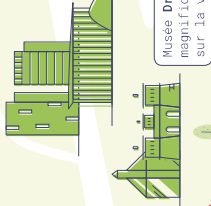
Luxembourg



Hop-on Hop-off
Visites touristiques



Musée – MUDAM
www.mudam.lu



Musée Dräi Eechelen.
magnifique vue sur la ville

Circuit Vauban
www.visitluxembourg.com



Rives de Clausen
Sortir et fêter



Abbaye de Neumünster

Une promenade reposante dans le quartier pittoresque du Grund



Rotondes
Centre culturel proche de la gare centrale
www.rotondes.lu



Bars et cafés
Place d'Armes



Petit déjeuner
Avenue Monterey



Celle Fra



Pont Grande-Duchesse Charlotte



Banque et Caisse d'Épargne de l'Etat



Ancien Siège de l'ARBED



Loin de l'agitation de la ville

→ **Le Centre d'accueil Biodiversum**
Promenade et détente dans le paradis pour les oiseaux Harff Rémech

→ **Station thermique Mondorf-les-Bains**
Domaine thermal Mondorf, casino et concerts
www.mondorf.lu



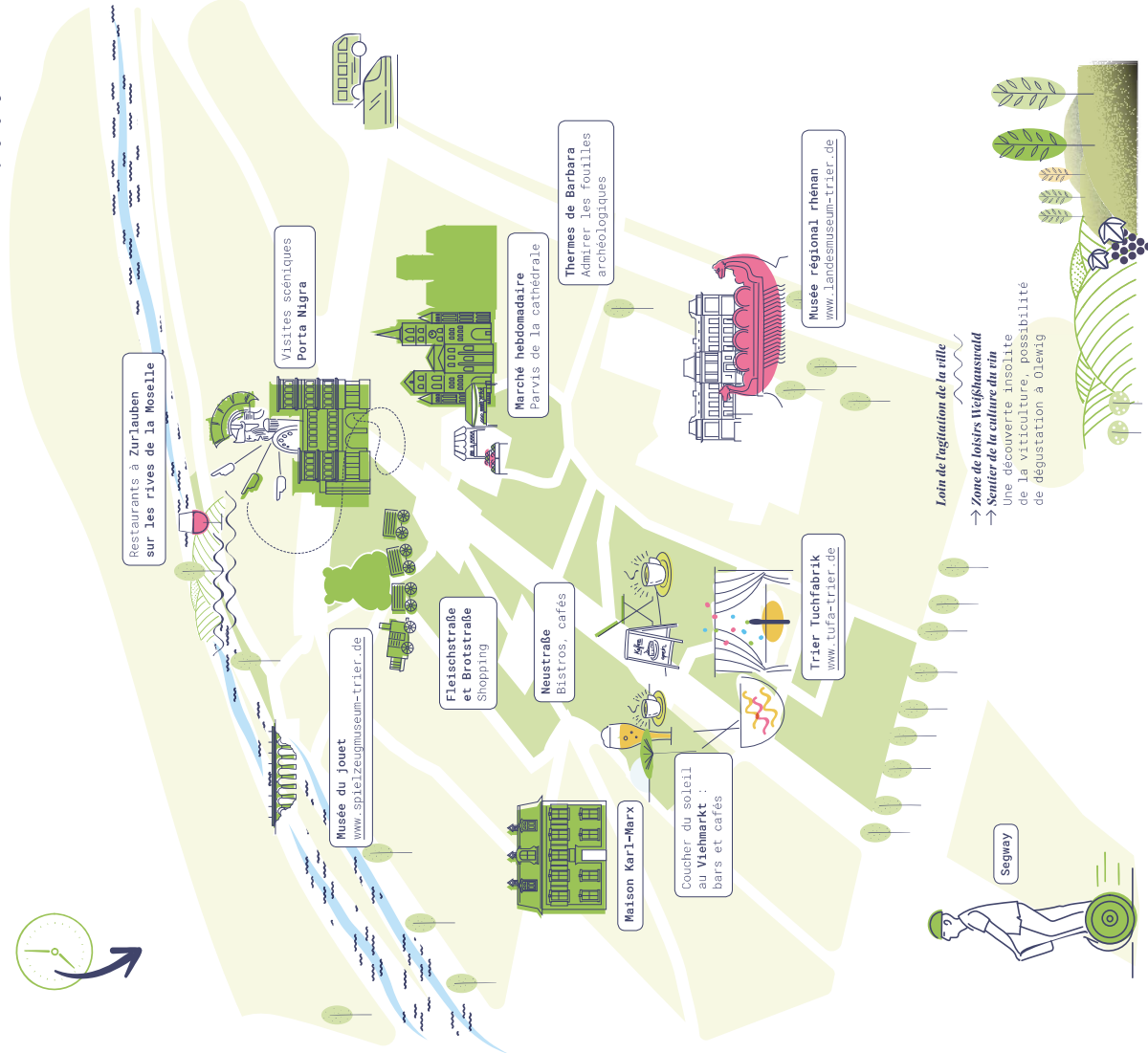
Trèves



Loisirs de la ville



Riö am See
Ski nautique



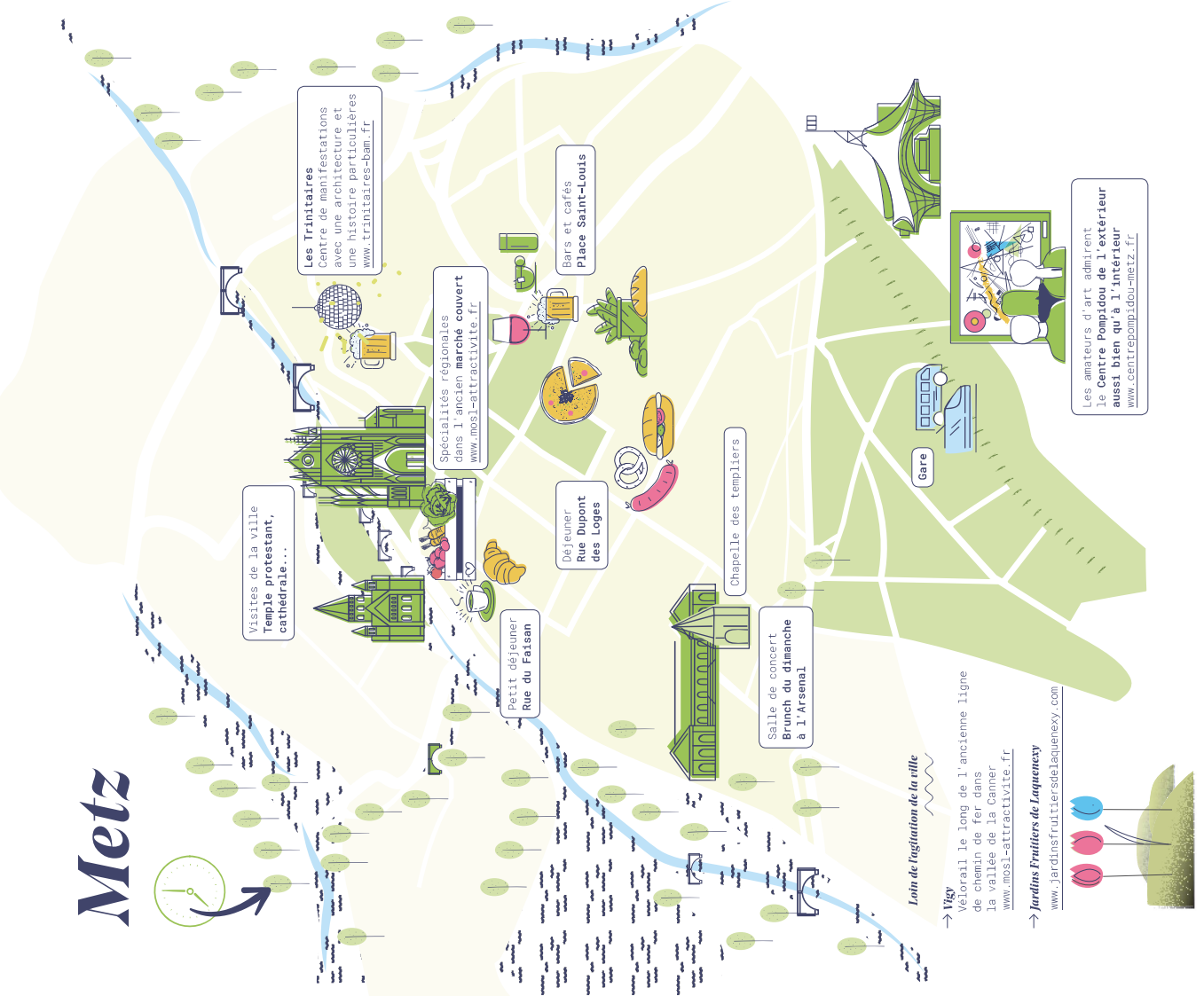
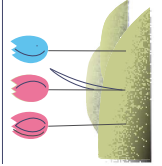
Metz



Loisirs de la ville

Vigy Vélorail le long de l'ancienne ligne de chemin de fer dans la vallée de la Canmer
www.mosl-attractivite.fr

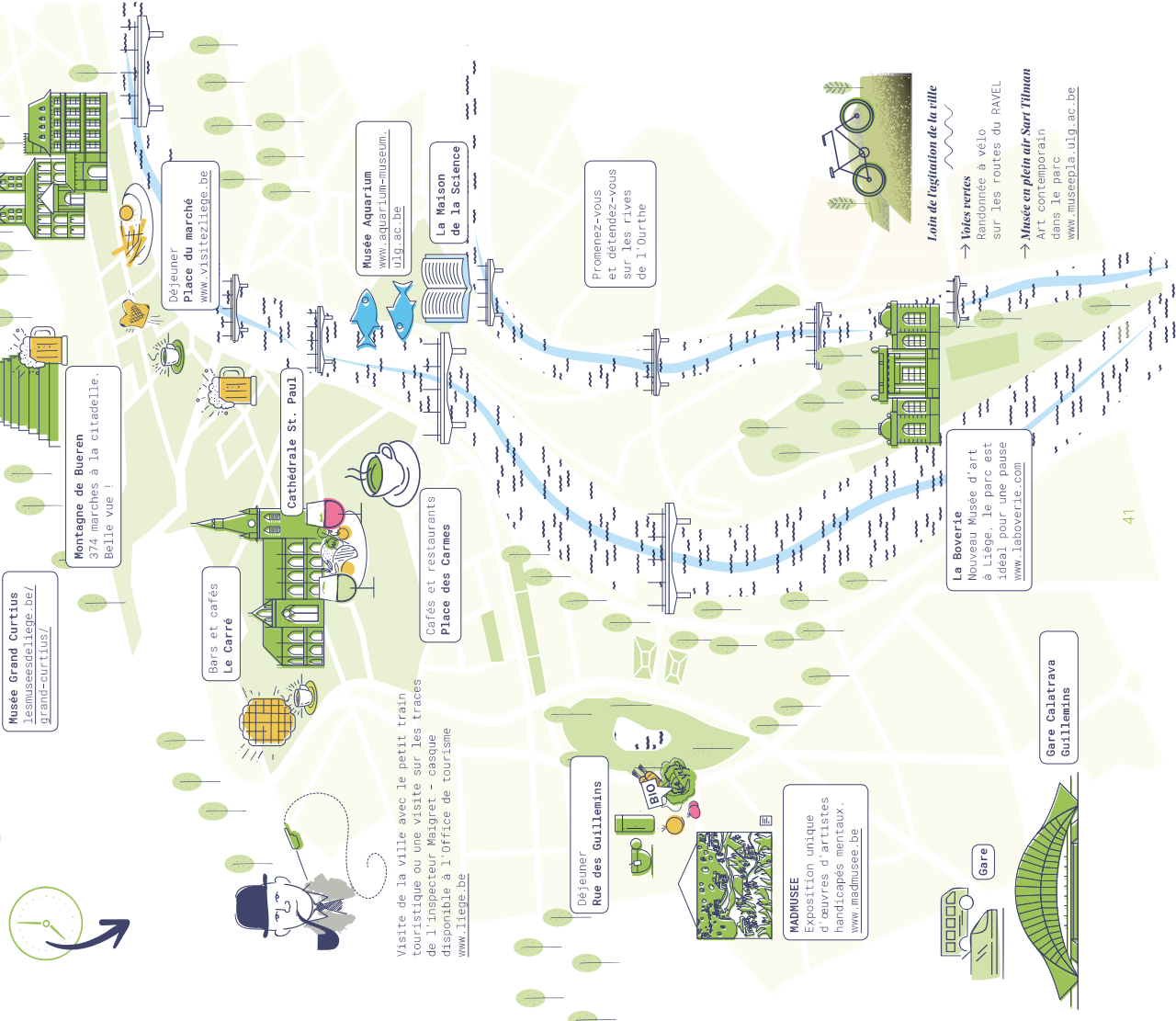
Jardins Fruitiers de Laquenexy
www.jardinsfruitiersdeLaquenexy.com



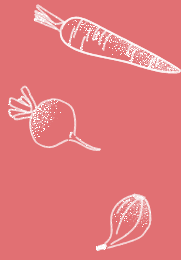
Sarrebruck



Liège



Manger, boire, vivre



Les pommes de terre — tout le monde s'accorde sur ce point dans la Grande Région — se doivent de faire partie de tout repas traditionnel. La bière et le vin marquent eux aussi de leur empreinte nos traditions culinaires communes. N'oublions cependant pas l'adage : autres gens, autres mœurs. Même si les bases sont les mêmes, chaque région présente ses particularités en matière de préparation. En effet, même au moment de passer à table, la Grande Région ne déroge pas à la règle : toujours unie dans sa diversité.



Le labyrinthe à pomme de terre

Vous avez très certainement déjà vu une vieille pomme de terre ? Avez-vous remarqué comment de nouveaux germes s'en échappent ? C'est d'une telle pomme de terre dont nous aurons besoin pour notre labyrinthe à pomme de terre.

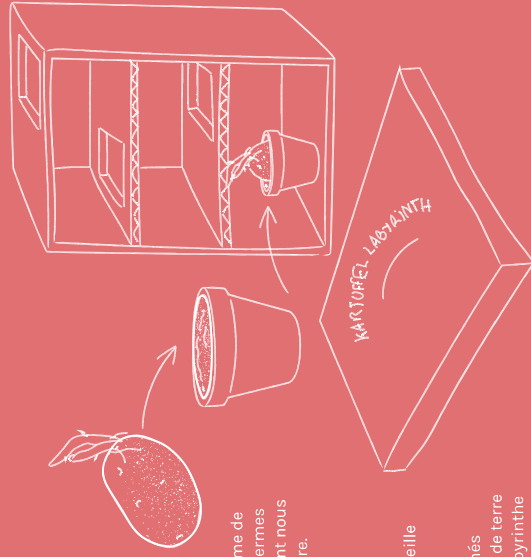
Vous aurez également besoin :

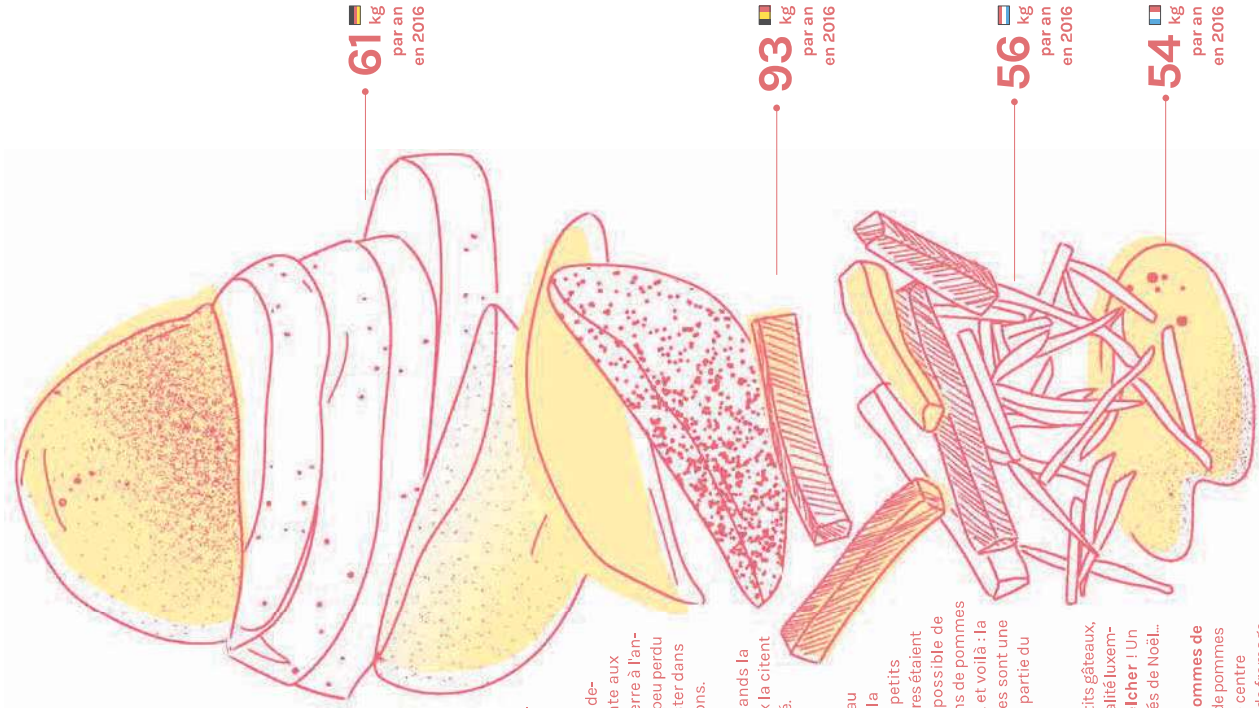
D'une boîte à chaussures avec son couvercle, de carton, de ruban adhésif, d'un petit pot de fleurs ou un autre petit récipient rempli de terre et d'une vieille pomme de terre germée.

Placez la pomme de terre dans la terre, germes tournés vers le haut. Placez le récipient contenant la pomme de terre dans un coin de la boîte à chaussures et créez un labyrinthe dans la boîte à chaussures au moyen du carton et du ruban adhésif. Découpez un trou d'environ 3 cm dans le côté de la boîte le plus éloigné de la pomme de terre. Remplacez ensuite le couvercle sur la boîte et placez-la dans un endroit ensoleillé. Et maintenant, patientez...

Que se passe-t-il ?

En quelques jours à peine, les germes s'échappent par le trou. Ils recherchent toujours la lumière et trouvent la sortie malgré les obstacles. À la lumière du jour, les germes produisent de la chlorophylle, verdissent, et des feuilles apparaissent.





Tout ce que vous devez savoir sur la pomme de terre

En fait, la pomme de terre nous vient d'Amérique du Sud où les Incas la cultivaient déjà. Les Espagnols l'apportèrent en Europe, où elle se développa dans la Grande Région au départ de l'actuelle Belgique. Après avoir connu des difficultés au démarrage, elle entama sa marche triomphale et devint une alternative nourrissante aux céréales. Même si la pomme de terre à l'anglaise ou en robe des champs a un peu perdu du terrain, elle continue de subsister dans de nombreuses autres préparations.

En tranches ou en dés, les Allemands la préfèrent **sautée**. 84 % d'entre eux la citent comme étant leur aliment préféré.

Frites — Qui les a inventées ? Les Belges, bien sûr ! Selon la légende, au XVII^e siècle, une spécialité de la région mosane était la friture de petits poissons. Alors qu'un hiver, les rivières étaient gelées et qu'il n'était donc plus possible de pêcher, on plongea de petits bâtons de pommes de terre dans la graisse chaude... et voilà : la frite était née. Aujourd'hui, les frites sont une fierté nationale et les friteries font partie du paysage urbain.

Râpées et frites sous la forme de petits gâteaux, les pommes de terre sont une spécialité luxembourgeoise : les **Gromperekichelcher** ! Un must sur les kermesses et marchés de Noël.

La Lorraine mise sur la **purée de pommes de terre** — chose peu connue, la purée de pommes de terre trouve son origine dans le centre de la France, où elle était enrichie de fromage à pâte molle et distribuée aux pèlerins.



Touffaye WAL

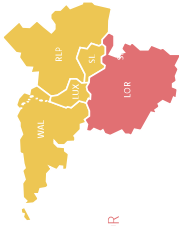
Pour 6 personnes

- 1,5 kg de petites pommes de terre en quartiers
- 1,5 kg d'échalotes
- 200 g de lard maigre (ventrèche)
- 1 cuill. à soupe de farine
- 3 cuill. à soupe de saindoux
- Thym, laurier, chicorée, ail, sel, poivre
- 4 saucisses à cuire

Faire chauffer le saindoux et y faire brunir les échalotes en remuant (utiliser une cuillère en bois), en prenant soin qu'elles n'attachent pas. Ajouter la farine et remuer le roux, puis ajouter les pommes de terre et les épices et faire revenir en remuant. Ajouter alors les saucisses et poursuivre la cuisson à petit feu en continuant de remuer. Couvrir d'eau, ajouter une pincée de chicorée et laisser cuire à couvert pendant une heure environ en remuant de temps en temps.

Saviez-vous que...

La « cûh'née » est une très ancienne tradition en Ostbelgien. Par le passé, après la récolte des pommes de terre, les tubercules étaient simplement jetés au feu ; aujourd'hui, on les prépare en robe des champs avant de les couper en deux, les saler, les poivrer et les servir avec du beurre. Ces pommes de terre sont accompagnées de harengs marinés et d'oignons crus ou braisés.



Potée lorraine LOR

Pour 6 personnes

- 1 morceau de jambon séché, bien goûteux
- 1 morceau de lard maigre (250 g)
- 1 paleron (épaule) de porc (500 g)
- 3 saucisses fumées pouvant être cuites

Placer les ingrédients dans une casserole, les couvrir d'eau froide et les faire mijoter environ une heure et demi à petit feu.

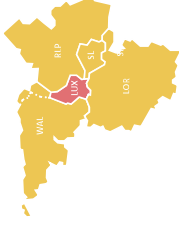


Ajouter ensuite :

- 12 pommes de terre
- 1 chou vert
- 12 carottes
- 6 navets blancs
- 1 oignon
- 1 pincée de grains de poivre
- 1 pincée de gros sel

Poursuivre la cuisson et servir le tout bien chaud.

Comme son nom rustique l'indique, il ne s'agit pas ici d'un plat servi dans les restaurants gastronomiques. À l'origine, ce plat paysan traditionnel était consommé quasiment chaque jour par les populations rurales de Lorraine.

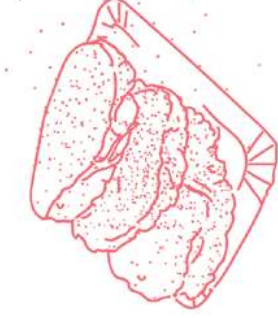
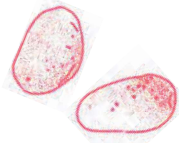


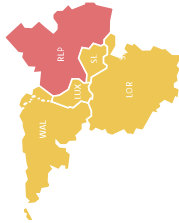
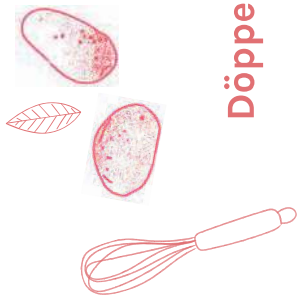
Grompere-kichelcher LUX

Pour 4 personnes

- 1 kg de pommes de terre
- 3 oignons
- 2 échalotes
- 60 g de persil
- 3 œufs
- 2 cuill. à soupe de farine
- Sel, poivre

Nettoyer les pommes de terre, les peler et les râper finement. Les presser dans un torchon propre pour que l'eau puisse s'écouler. Peler les oignons et les échalotes et les hacher finement. Nettoyer le persil, le sécher et le couper finement. Verser les pommes de terre, les oignons et les échalotes dans un saladier, ajouter le persil et les œufs et bien mélanger. Pour finir, ajouter la farine, mélanger et assaisonner au moyen de sel et de poivre. Chauffer l'huile dans une poêle en fonte. Verser une cuillère à soupe de pâte dans la poêle et l'aplatir. Laisser cuire trois minutes de chaque côté. Égoutter sur un essuie-tout.





Döppekooch

RLP

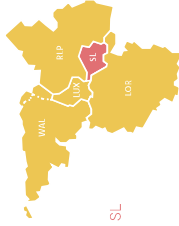
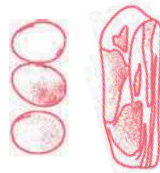
Pour 6 personnes

- 2 kg de pommes de terre
- 3 gros oignons
- 3 ou 4 œufs
- Sel, poivre
- Env. 250 g de lard fumé (bacon, ventreche ou autre)
- 3 ou 4 saucisses fumées

Peler les pommes de terre et les oignons et les râper grossièrement. Battre les œufs et les verser sur les pommes de terre, épicer. Couper la saucisse en tranches et ajouter.

Graisser généreusement un plat à gratin ou une cocotte en fonte et tapisser le fond et les bords de tranches de lard. Y verser la préparation à base de pommes de terre et égaliser, puis couvrir avec les tranches de lard restantes.

Cuire env. 75 minutes à 225 C° (dans le bas du four). Si la masse dépasse 5 à 6 cm d'épaisseur, le temps de cuisson peut être augmenté jusqu'à 90 minutes ou plus. Servir le Döppekooch avec de la compote de pommes.



Dibelabbes

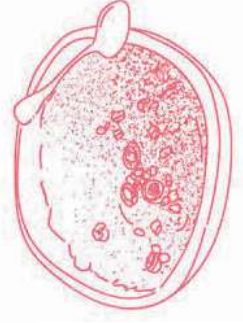
SL

Pour 6 personnes

- 250 g de viande séchée (supprimer simplement la viande séchée pour une variante végétarienne)
- 2 kg de pommes de terre
- 2 poireaux
- 2 œufs
- Sel, muscade, poivre

Râper finement les pommes de terre et les presser dans un torchon propre. Dans un saladier, bien mélanger les pommes de terre et les œufs, saler, poivrer et ajouter de la muscade, puis mettre de côté. Cuire la viande séchée dans une poêle jusqu'à ce qu'elle croustille et faire légèrement suer les poireaux. Ajouter ensuite le mélange à base de pommes de terre et cuire à feu vif en mélangeant pour former des Kerschdschen (croutons). Si nécessaire, ajouter du sel, du poivre et de la muscade.

Servir avec de la compote de pommes et savourer avec une bière!



Vous connaissez vous aussi une chouette recette ?

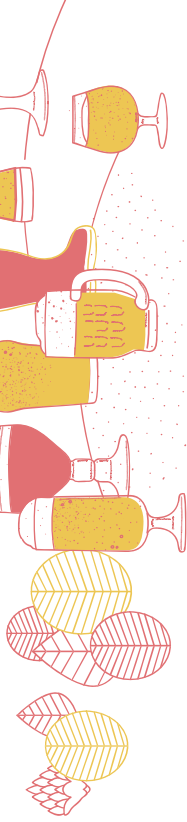
Avec ou sans pommes de terre, grand classique ou réinterprétation : peu importe tant qu'elle est régionale. Envoyez-nous votre recette et participez à notre concours!

secretariat.sommet@grandregion.net

Bière

La bière n'est pas seulement une boisson très appréciée : elle est également le plus ancien breuvage brassé par l'homme. Les Celtes sont les premiers à se consacrer à la toute nouvelle tradition du brassage il y a environ 2 500 ans. Ils brassaient alors leur bière à partir d'orge et l'appelaient Korma.

Les Romains font alors de la région de la Moselle le centre névralgique de leur production de bière et à partir du VII^e siècle, les moines commencent à développer l'art brassicole. Le liquide n'étant pas soumis aux lois du Carême, ils voulaient ainsi développer une boisson à la fois nourrissante et savoureuse. La culture de la bière, à partir de ce moment, connu des évolutions très différentes en fonction des régions. Lorsque nous entendons aujourd'hui parler des quantités importantes consommées à l'Antiquité et au Moyen Âge, nous ne devons pas oublier que, grâce au processus de fermentation, la bière était alors une boisson moins dangereuse pour la santé que l'eau.



Luxembourg

- Consommation par habitant en 2015 : 80 litres
- Production de pils et de bières blanches, essentiellement : au fil du temps, l'offre s'étend à différentes bières spéciales.
- Que voir ? Que faire ? La brasserie de démonstration Den Heischer organise régulièrement des séminaires de brassage.

www.heischer-beier.lu

- La Grande Région – une région qui vit : la brasserie de la Vallée de l'Our brasse une bière appelée « Belgian in Luxembourg ».
- À chaque bière son petit plaisir : en Belgique, chaque bière a son propre verre.

- Au XX^e siècle, il y avait au moins une brasserie dans chaque village wallon.
- Il y avait et il y a encore beaucoup de brasseries principalement dans les monastères.
- Le festival annuel des brasseries Brassigaume de Marbehan vaut le détour.
- www.brassigaume.be
- Agenda brassicole de Wallonie www.walloniebelleqtoisisme.be

Belgique

- Consommation par habitant en 2015 : 71 litres
- Au Moyen Âge, la consommation par habitant atteignait, en Belgique, près

de 500 litres par an, soit plus de 15 litre par jour.

- En Allemagne, le terme bière ne peut être utilisé que si la bière a été fabriquée selon le « Reinheitsgebot » (composée exclusivement de houblon, de malt, de levure et d'eau).
- Selon un proverbe allemand, quand « le houblon et le malt sont perdus », rien ne va plus.
- L'Allemagne est le premier producteur mondial de houblon. Même dans l'Éifel, au climat moins favorable, on cultive du houblon.

France

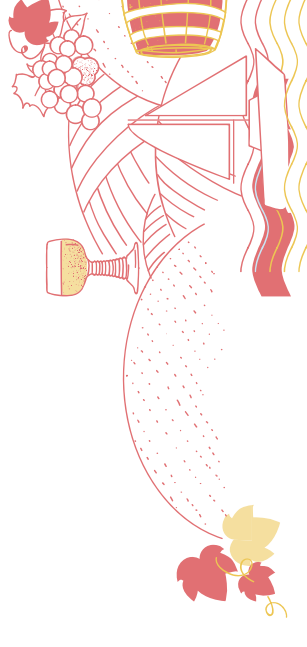
- Consommation par habitant en 2015 : 31 litres
- Louis Pasteur, aux origines de l'industrie brassicole moderne grâce à ses découvertes, a entre autre fait « le houblon et le malt sont perdus » en Lorraine.
- Jetez un coup d'œil au Musée européen de la bière à Stenay www.museedelabiere.com
- Saint Arnulf de Metz est le patron des brasseurs de bière : on rapporte que l'évêque, se rendit compte que l'eau bouillie des brasseries était plus saine que l'eau potable polluée. Lorsque les gens ne buvaient plus que de la bière d'une cuve de brassage bénie, les maladies diminuaient considérablement.

Allemagne

- Consommation par habitant en 2015 : 106 litres

Vin

Même si l'invention du vin est généralement attribuée aux Romains, les Celtes buvaient déjà du vin qu'ils pressaient eux-mêmes. Pour cela, ils utilisaient cependant des vignes sauvages : la culture de la vigne est donc, en effet, un héritage romain. Mais peu importe d'où il vient, le vin a une longue histoire dans la Grande Région ! Son importance actuelle se reflète parfaitement dans les nombreuses fêtes du vin et coopératives.



Luxembourg

Jusqu'au XVI^e siècle, les vignes s'élevaient jusque dans l'Étatsing avant qu'une exceptionnelle vague de froid mette un terme définitif à cette culture. Aujourd'hui, la vallée de la Moselle est la seule région viticole du Luxembourg.

- Superficie viticole : 1 300 ha
- Le cépage typique du Luxembourg est le rivaner
- L'Allemagne est le premier producteur mondial de houblon. Même dans l'Éifel, au climat moins favorable, on cultive du houblon.

Sarre

La plus grande région viticole de la Sarre couvre 116 hectares le long de la Moselle. La Sarre est connue pour son cidre appelé Viez, plus que pour ses vins.

- Déjà connu des Romains sous le nom de vice vinum, la Fête du Viez de Merzig a lieu le premier week-end d'octobre et vaut le détour.
- Production de vin le long de la Moselle à base de cépages comme l'Ébling ou le Pinot.

Rhénanie-Palatinat

La plus grande surface de vignoble en Allemagne est en Rhénanie-Palatinat. 64 500 hectares de vignobles et six zones viticoles témoignent d'une longue tradition.

- Cépage typique : Riesling
- La Moselle est la région de culture www.vignonsdewallonie.be

qui possède la plus importante zone viticole en fortes pentes du monde (presque 9 000 ha). Le vignoble le plus abrupt au monde est le Bremmer Calmont (65°)

- Visitez le Festival du vin et de la musique « Rhythim & Wine » organisé à Trèves, chaque samedi de Pâques.

Lorraine

Au milieu du XIX^e siècle, la Lorraine était l'une des régions viticoles les plus importantes de France. Le phylloxera, la guerre et l'industrie sidérurgique ont provoqué le déclin de la viticulture. Depuis quelques années, une nouvelle génération de jeunes vignerons enthousiastes a assuré un retour du vin dans la région.

- Superficie viticole : 200 ha
- Le cépage typique de la région est le Gamay (un très ancien cépage, déjà utilisé au Moyen Âge)
- Une spécialité lorraine est le vin gris, un vin rosé pressé à partir de raisins de type gamay.

Faire ses achats à la ferme Frais & régional!

Magasins à la ferme en Wallonie

Ferme de Bousval
Beurre, fromage frais, fromages à pâte dure, œufs, fraises et tomates (en saison).
www.fermedebousval.be

La Ferme du Maustitch
Légumes certifiés bio cultivés à la ferme : différentes sortes de salades, légumes-racines, différentes sortes de choux et tomates, fraises et autres produits régionaux. Possibilité de commander de la viande tous les 15 jours.
www.maustitch.be

Ferme Schaltenbourg Filles
Pommes de terre, œufs, poulets et viande d'agneau.
www.fermeschaltenbourg.blogspot.be

La Ferme de la Civanne
Viande et charcuterie de bœuf de races Highland et Galloway, pommes, jus de pomme.
www.lacivanne.be

Chèvrerie d'Ozo
Fromage frais de chèvre et autres fromages au lait de chèvre, yaourts, lait de chèvre.
www.chevrerieledozo.be

Autrucherie du Pont d'Amour
Viande et produits à base de viande d'autruche, œufs, plumes et peaux.
www.autrucherie-pontdamour.be

La Petite Campagne
Légumes de saison, asperges vertes et pommes de terre, différentes sortes de fromage de chèvre, viande de bœuf de race limousine.

Autres magasins à la ferme en Wallonie :
www.lacueilhammetre.be
www.cbou-wallon.be

Magasins à la ferme au Luxembourg

Serge Erpelding
Aubergines, concombres, pommes de terre, courges, carottes, poivrons, poireaux, échalotes, tomates, courgettes et oignons cultivés à la ferme.

Wollatelier am Schafhof Marie-Josée Hoffmann-Welsch
Laine, nappes, torchons, tapis, écharpes, chapeaux, pantoufles, bijoux et objets décoratifs, mais aussi peaux et viande de mouton.
wollatelier@pt.lu

Kass-Haff
Produits de l'agriculture biodynamique : pommes de terre, lait, viande et charcuterie (produite par une boucherie respectant le cahier des charges Demeter), viande de veau.
www.bio-letzebuerg.lu

Schanck-Haff
Produits de l'agriculture biodynamique : pommes de terre,



carottes, lait, charcuterie, viande de bœuf et de porc, froment, fromages (produits dans une fromagerie extérieure, avec le lait de la ferme).
www.bio-letzebuerg.lu

Hof und Käserei Schmalen-Brouwer
Fromage, yaourts et fromage blanc produits avec le lait des vaches et des chèvres de la ferme.
www.berdorfer.lu

Jean Diederich
Betteraves rouges, épices, pommes de terre (Charlotte, Ukana, Victoria), poireaux, carottes, radis, différentes sortes de salades et de choux, oignons, etc. cultivés à la ferme.

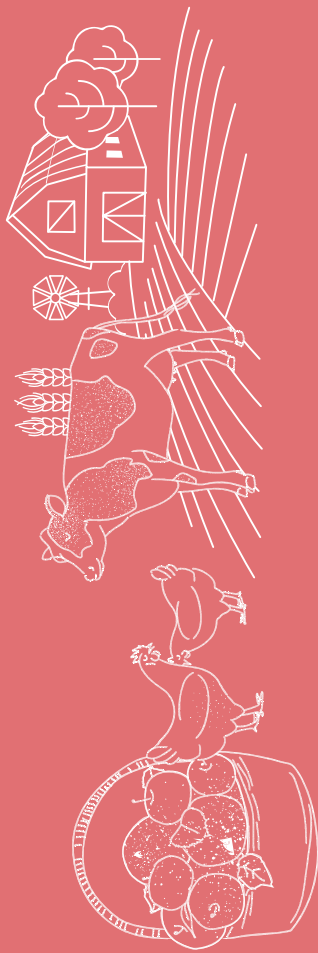
Eppelpress Friederes
Jus, sirops et confitures fabriqués avec les fruits de l'exploitation et de la région.
www.eppelpress.lu

Belebetrieb Schmitz-Wolff
Miel et eau-de-vie de miel.

Autres magasins à la ferme au Luxembourg :
www.sou-schmaecht-letzebuerg.lu/fr

Magasins à la ferme en Sarre

Wintringer Hof
Fruits, légumes, pommes de terre, produits laitiers, viande et charcuterie bio (bœuf et porc), poulets bio.
<https://lebenschilife-obere-saar.org/bewirtschaften/wintringer-hof/>



Biolandhof Wack

Production de lait du Bliesgau et ferme de démonstration.
Lait, céréales, charcuterie, fruits et légumes de la saison.
www.biolandhof-wack.de

Pehlinger Hof

Eaux de vie et liqueurs sarroises, confitures, viandes et charcuteries, œufs, pâtes.
www.pehlingerhof.de

Restaurant & Hofladen

Wendelinushof
Produits agricoles de la ferme et de la région : viande, gibier, légumes, œufs, pâtes, confitures, eaux de vie.
www.wendelinushof.de

Martinshof

Charcuterie et viande bio, lait et produits laitiers de chèvre.
www.martinshof.de

Hofeuss Ziegelhütte

Fruits et légumes de tous types.
www.hofeussziegelhuettenet.net

Autres magasins à la ferme en Sarre :
www.visiter-la-sarre.fr

Magasins à la ferme en Rhénanie-Palatinat

Bauer Grundhöfer
Fruits et légumes cultivés à la ferme, confitures et gelées maison.
www.it-trier.de/hofladen/

Hofgut Serrig

Viande et charcuterie, mais aussi produits artisanaux provenant des ateliers de la ferme : sacs, produits de menuiserie et de vannerie.
www.hofgut-serrig.de

Vulkanhof-Ziegenkäserei

Produits fabriqués sur place à partir de lait de chèvre.
www.vulkanhof.de

Nickenichs Hofladen

Viande de porc, charcuterie, fruits, pâtes de fruit, jus de pomme, gâteaux.

Hofladen Bannmühle

Produits bio de la ferme : fruits, jus, viande et charcuterie de bœuf et autres aliments bio.
www.bannmuehle.de/produkte/hofladen

Hofladen Kleinsägmühlerhof

Lait et produits laitiers, viande et charcuterie, œufs, pains, pommes de terre et céréales cultivées à la ferme et dans des cultures certifiées Demeter.
www.lebenshilfe-duew.de/arbeit/bauernhof

Autres magasins à la ferme en Rhénanie-Palatinat :
www.dein-bauernladen.de

Magasins à la ferme en Lorraine

Ferme Reville Bio

Viande de bœuf de race Angus, viande de veau élevé sous la mère, pommes de terre, lentilles vertes,

farine de froment.
www.gaec-reville-bio.fr

Ferme Bel Air

Huiles naturelles de colza, tournesol, chanvre et cameline, pâtes d'épautre faites maison, pois ou lentilles, farines de froment, épeautre, seigle et sarrasin, noix.
www.fermebelair.fr

Ferme de la Petite Seille

Lait et produits laitiers certifiés bio produits à la ferme, huiles, confitures et viande d'autres fermes sur commande

Ferme de la Souleuvre

Fromage, pain et viande de bœuf
www.fermedelasouleuvre.fr

Ferme du Bennevisé

Différentes spécialités fromagères, telles que le Munster ou le Petit gris.

Masson Producteur

Différentes sortes de pommes et fruits de saison, cerises, abricots, pêches, mirabelles, quetsches, poires. Mais aussi jus de fruit et différents légumes, tels qu'oignons et pommes de terre.

Autres magasins à la ferme en Lorraine :
www.bienvenue-a-la-ferme.com

Label « Mangeons mosellan » avec l'agrément « Qualité Moselle » du Conseil départemental de la Moselle.

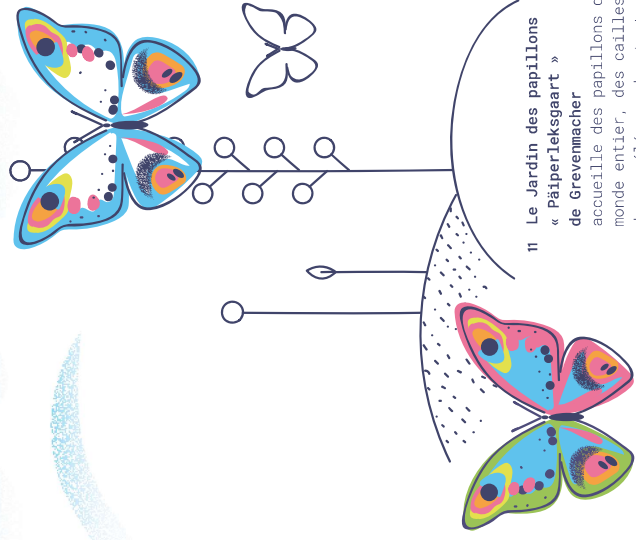


Parcs animaliers



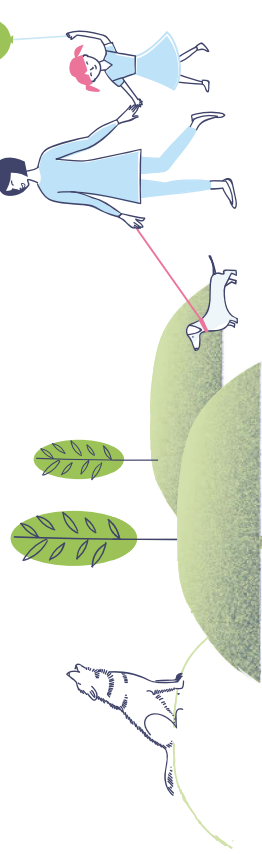
16 Aquarium d'Amnéville
 32 aquariums accueillant
 des espèces locales
 et exotiques.
www.aquarium-amneville.com

Une aventure pour les petits et les grands :
 zoos, parcs animaliers, jardins des papillons...
 La Grande Région a de quoi vous étonner. Vous
 pourrez y trouver des cerfs, des sangliers
 et des loups dans leur milieu naturel, mais
 aussi des poissons exotiques, des papillons
 fascinants, des éléphants, des tigres...



11 Le Jardin des papillons
 « Päiperleksgaart »
 de Grevenmacher
 accueille des papillons du
 monde entier, des caillies,
 des caméléons, des tortues
 et des oiseaux insolites.
www.papillons.lu

19 Wolfspark de Werner Freund à Merzig
 Un parc unique au monde dédié à l'étude
 du comportement des différentes
 espèces de loups.
www.wolfspark-wernerfreund.de





15 Zoo d'Annéville

Plus de 2 000 animaux de 360 espèces différentes.
www.zoo-anneville.com

Wallonie

1 Paire Daiza à Brugelette
Parc animalier et paysager.
5 000 animaux de 470 espèces différentes, dont des pandas géants.
www.pairedaiza.eu

2 Aquarium-Muséum de Liège
46 aquariums regroupant 2 500 animaux, mais aussi une musée présentant plus de 20 000 animaux naturalisés.
www.aquarium-museum.ulg.ac.be

3 Centre d'interprétation de la rivière RIVEO de Hotton
Expositions et aquariums sur le thème de la vie de la rivière.
www.riveo.be

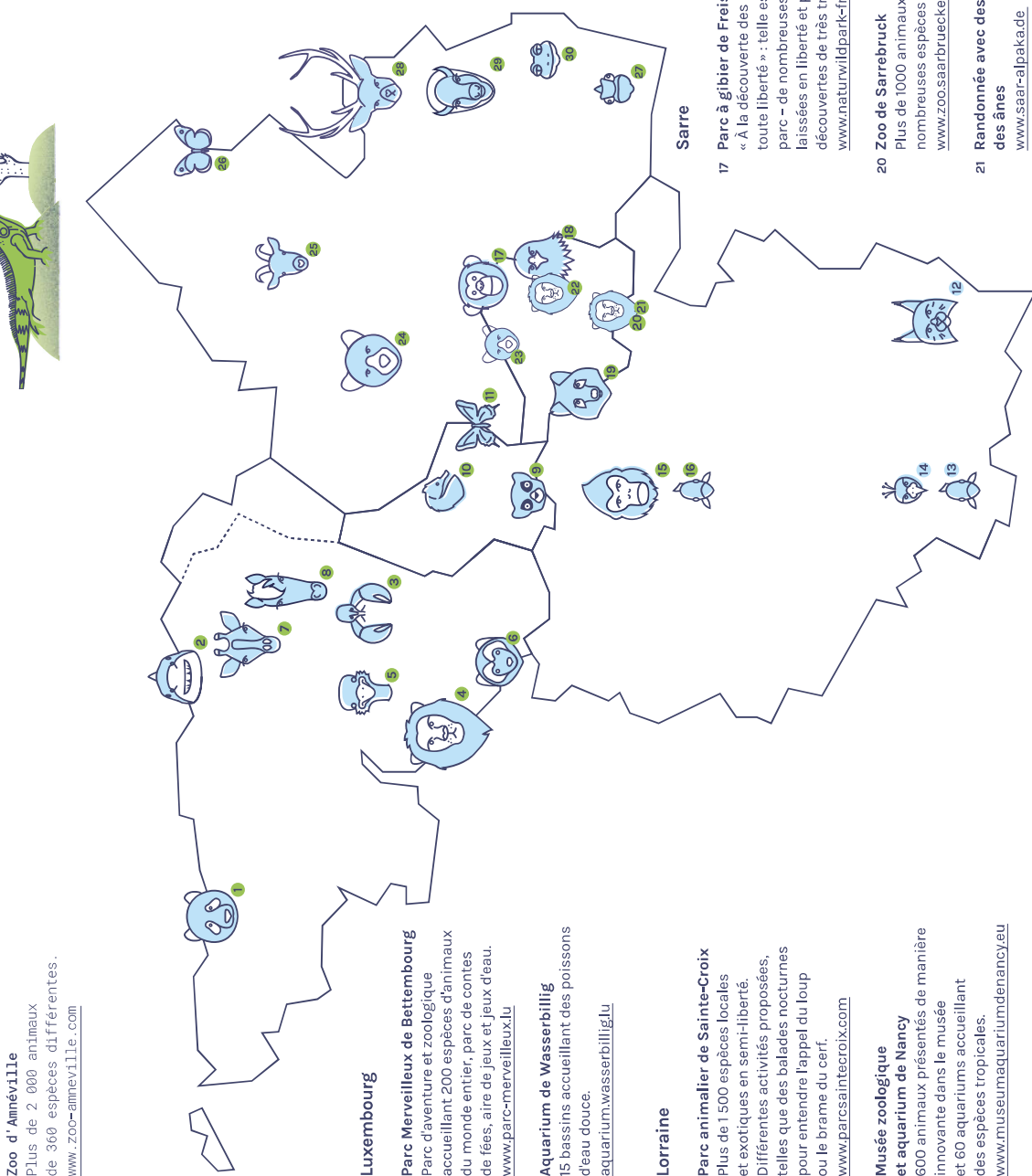
4 Parc animalier de Bouillon
Espèces locales et exotiques.
www.parcanimalierdebouillon.be

5 Autrucherie du Pont d'Amour à Dinant
Autruches et autres grands oiseaux.
www.autrucherie-pontdamour.be

6 Parc animalier des Grottes de Han
Le parc est le seul en Belgique à accueillir les « Big Five » européens : le loup, l'ours, le lynx, le bison d'Europe et le glouton.
www.grotte-de-han.be

7 Le Monde Sauvage - Safari Parc à Aywaille
Balade à pied, en voiture ou en petit train à la découverte des animaux d'Afrique.
www.mondesausage.be

8 Parc animalier « Forestia » à proximité de Spa
300 animaux en semi-liberté : cerfs, loups, oiseaux, chevaux sauvages, etc.
www.forestia.be



Luxembourg

9 Parc Merveilleux de Bettembourg
Parc d'aventure et zoologique accueillant 200 espèces d'animaux du monde entier, parc de contes de fées, aire de jeux et jeux d'eau.
www.parc-merveilleux.lu

10 Aquarium de Wasserbillig
15 bassins accueillant des poissons d'eau douce.
aquarium.wasserbillig.lu

Lorraine

12 Parc animalier de Sainte-Croix
Plus de 1500 espèces locales et exotiques en semi-liberté. Différentes activités proposées, telles que des balades nocturnes pour entendre l'appel du loup ou le brame du cerf.
www.parc-sainte-croix.com

13 Musée zoologique et aquarium de Nancy
600 animaux présentés de manière innovante dans le musée et 60 aquariums accueillant des espèces tropicales.
www.museumaquariumdenancy.eu

14 Parc de la Pépinière à Nancy
Plus de 40 espèces d'animaux domestiques et sauvages, locales et exotiques, dans le parc municipal.
www.nancy.fr

Autres parcs animaliers en Sarre :
www.urlaub.saarland/Reisefuehrer/Ausflugsziele-im-Saarland/Wildparks-Zoos

23

Wild- und Wanderpark Weiskirchen

De nombreux animaux en semi-liberté, un sentier des chats sauvages et une auberge.
www.weiskirchen.de

Rhénanie-Palatinat

18 Parc à gibier et parc d'oiseaux de proie de Pottberg
Différentes espèces de gibier et d'animaux domestiques, tels que cerfs, porcs, oies, chèvres, chevaux... mais aussi une fauconnerie.
www.wildpark.pottberg.de

24

Eifelpark de Gondorf

Parc animalier et de loisirs avec ours bruns, loups, kangourous et fauconnerie ; mais aussi piste de luge d'été et autres attractions.
www.eifelpark.com

25

Parc de loisirs de Klotten, près de Cochem

Parc animalier et de loisirs accueillant des espèces locales et exotiques, ainsi qu'une rivière sauvage et d'autres attractions.
www.klottedi.de

26

Jardin des papillons de Bendorf-Sayn

À l'intérieur : papillons du monde entier. À l'extérieur : sentier éducatif à travers le parc.
www.sayn.de

27

Reptilium de Landau

Terrariums et paysages désertiques : plus de 1100 animaux de 125 espèces différentes, dont des serpents, sauriens, araignées et grenouilles.
reptilium.biz

28

Hochwildschutzpark de Rheinböllen

Espaces locales et exotiques, fauconnerie.
www.hochwildschutzpark.de

29

Jardin zoologique de Worms

Plus de 500 animaux du monde entier. À côté, un jardin d'aventure avec des ruchers, des sentiers éducatifs...
www.tiergarten-worms.de

30

Aquarium Sea Life Speyer

Plus de 3 000 animaux, aquarium avec un tunnel, exposition temporaire, « la crique aux étoiles de mer »
www.visitsealife.com

17 Parc à gibier de Freisen
« À la découverte des animaux en toute liberté » : telle est la devise du parc - de nombreuses espèces sont laissées en liberté et peuvent être découvertes de très très près.
www.naturwildpark-freisen.de

20 Zoo de Sarrebruck
Plus de 1000 animaux, dont de nombreuses espèces exotiques.
www.zoo.saarbruecken.de

21 Randonnée avec des alpagas ou des ânes
www.saar-alpaka.de
www.finkenreth.de

22 Zoo de Neunkirchen
De nombreuses espèces : léopards des neiges, éléphants, girafes et bien d'autres.
www.neunkircherzoo.de

Le sentier des cimes
Boucle de la Sarre

Détente et nature à l'état pur

Musées, expositions, théâtres, cabarets, sites historiques et archéologiques... la Grande Région offre tout un éventail d'activités à ses habitants et visiteurs passionnés de culture.

Pour ceux qui préfèrent partir à la découverte, prendre l'air ou faire un peu d'exercice, il existe de nombreuses activités permettant de découvrir les paysages de la Grande Région de manière classique ou insolite.



58



Vigy Vélorail,
Vallée de la Camer

En kayak
sur la Lesse



59



Randomnées gastronomiques

Wallonie

Pays des Terrils

Anciens terrils et haltes calaminaires laissés en friche après leur fermeture. La nature a repris ses droits, faisant éclore un paradis naturel d'aujourd'hui. www.paysdesterrils.eu

Descente de la Lesse en kayak

Sur 12 ou 21 km, découvrez la nature intacte bordant l'affluent de la Meuse. www.dimaantevasion.be

Domaine des Grottes de Han

Grotte de stalactites, parc animalier et exposition d'objets préhistoriques. www.grotte-de-han.be

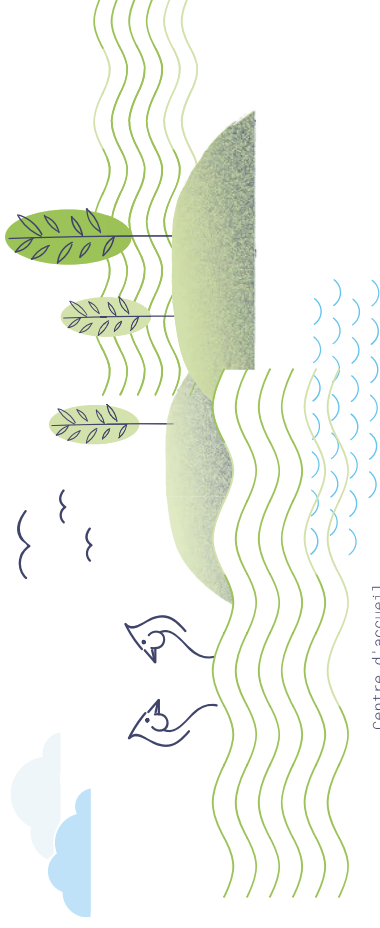
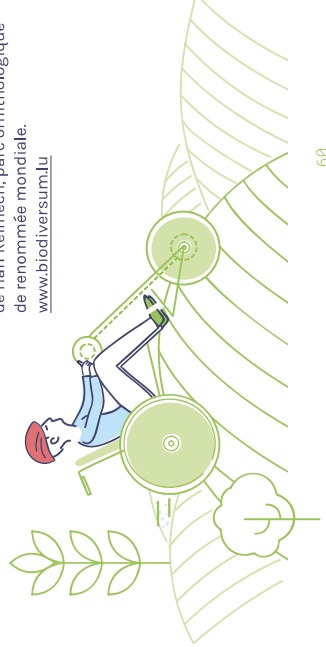
Forestia près de Spa

L'aventure au cœur de la forêt – sur différents parcours à la cime des arbres ou lors d'une balade dans le parc animalier. www.forestia.be

Luxembourg

Centre d'accueil Biodiversum Remerschen

Centre d'accueil de la réserve naturelle de Haif Réimech, parc ornithologique de renommée mondiale. www.biodiversum.lu



Centre d'accueil Biodiversum à Remerschen

Sarre

Espaces protégés nationaux en Sarre

Réserve de biosphère de l'UNESCO du Bliesgau, Parc national Saar-Hunsrück, Parc national Hunsrück-Hochwald.

Parc national Hunsrück-Hochwald

3 centres d'accueil pour les visiteurs, visites guidées avec un ranger, parc celtic et parc à gibier. www.nationalpark-hunsrueck-hochwald.de

Parcours pour VTT DIE PUR

Avec une longueur de plus de 100 km dont près de 40% de pistes, le parcours conjugué nature et défi sportif. www.st-ingbert.de

Sentier Saar-Hunsrück-Steig

www.saar-hunsrueck-steig.de

Sentiers de randonnées premium

68 sentiers de randonnée pédestre de première qualité pour des excursions d'une journée ou d'une demi-journée www.wandern.saarland

Pistes cyclables étoilées

Pistes cyclables de qualité
- Saar-Radweg
- Saarland-Radweg
- Gian-Blied-Radweg
www.radfahren.saarland

Grottes du Schlossberg

www.homburger-schlossberghoehle.de

Citadelle celte d'Otzenhausen

www.keltenpark-otzenhausen.de/

Lorraine

FôretVasion à Sivry-sur-Meuse

Parc d'aventure forestier avec accrobranche et sentier pieds nus. www.foretvasion.com

Vigy Vélorail

En draineuse dans la vallée protégée de la Canner. www.mosl-attractivite.fr

La Pierre aux Ânes à Les Étang

Randonnées avec des ânes : les ânes vous accompagnent, rythmant votre pas. www.mosl-attractivite.fr

Balade en canoë sur la Meuse

Partez à la découverte de la Meuse en canoë et oubliez le stress du quotidien le temps d'une journée. www.meusecanoe.com

Visite des grottes de la vallée de la Saulx avec le GERSM

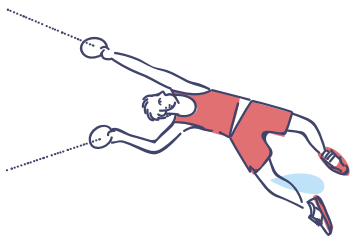
Le Groupe d'études et de recherches spéléologiques meusien propose des excursions adaptées aux familles dans les grottes karstiques naturelles. www.tourisme-meuse.com

Lac de Madine

Large choix d'activités de sport de nature www.lacmadine.com

Cité des paysages

Dédiée à la découverte des paysages et à la biodiversité www.citedespaysages.meurthe-et-moselle.fr

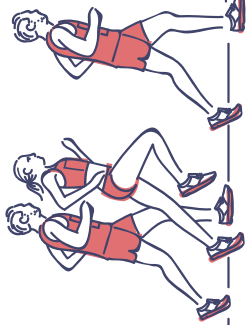


Passion sport

Tout le monde y trouvera son compte : passionnés de sport ou spectateurs, amateurs ou professionnels... Les activités sportives ne manquent pas. Voici une sélection d'événements sportifs dans la Grande Région.

EuroSportPool est une plateforme interrégionale qui encourage la coopération transfrontalière dans tous les domaines sportifs et promeut ainsi les valeurs européennes.

www.eurosportpool.org



Course de la Messine
Metz – Avril

passant par le sentier Sarre-Hunrück (SL), www.sh-supertrail.de

Mars

Course de la Messine
Course urbaine organisée au profit de la lutte contre le cancer du sein (LOR), www.lamessine.eu

Saar-Pedal

Journée de vélo le long de la Sarre (route interdite aux voitures) (SL) www.saar-oberrmosel.de

Flèche du Sud

Course cycliste internationale par étapes pour coureurs espoirs-élite (LUX) www.fleche-du-sud.lu

Avril

Flèche Wallonne
Classique cycliste d'un jour traversant la Wallonie (WAL), www.letour.fr

Liège-Bastogne-Liège
Plus ancienne course d'une journée encore disputée à ce jour par les cyclistes professionnels (depuis 1892), ce qui lui vaut le surnom de « La Doyenne » (WAL) www.letour.fr

Mai

Eifel Sparkassen Crossduathlon
Manifestation mixte destinée aux amateurs de VTT et de course (RLP) www.e-xd.de

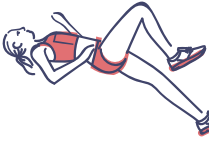
Mai

Night Marathon du Luxembourg
Plusieurs distances proposées (LUX) www.ing-night-marathon.lu

Saar-Hunrück-Supertrail

Dillard-Oberstein à Trèves (RLP), en

Skatnight
Sarrebrück
Mai – Septembre



Marathon de randonnée pedestre

Saar-Hunrück-Steig
www.shs-wandermarathon.de

La Fête du vélo

La France fait la fête au vélo avec différentes manifestations organisées autour de la petite reine (LOR) www.feteduvelo.fr

Beer Lovers' Marathon

Marathon pedestre avec dégustation de bière, musique, frites... (WAL) beefovermarathon.be/fr/

Fairplay Tour de la Grande Région

Les élèves partent pour huit jours de randonnée à vélo et collectent des dons pour des projets au Rwanda (TOUS) www.fairplaytour.de

LVM Saarland Trofeo

(SL) www.trofeo.online

Juillet

Alles op de velo

La vallée de Mamer sans voiture (LUX)

Dudelange on wheels

Compétition de skate et VTT au skate-park de Schmelz (LUX), www.dow.lu

Saarschleifen Bike Marathon

Parcours allant jusqu'à 98 km et 2 225 m de dénivelé (SL) www.saarschleifen-bike-marathon.de

Août

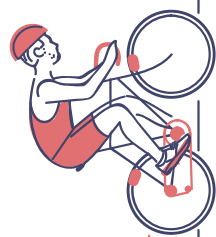
VOR-TOUR der Hoffnung

Sportifs renommés et amateurs parcourent 250 km à vélo à travers la Rhénanie-Palatinat et collectent des fonds au profit de la lutte contre le cancer et pour les enfants défavorisés (RLP) www.vortour-der-hoffnung.de

Septembre

Ironman 70.3

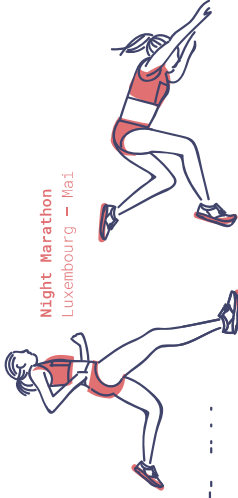
Triathlon
Luxembourg – Juin



La Fête du vélo
France – Juin



Night Marathon
Luxembourg – Mai



Escher Kulturlauf

Course de 10 km alliant sport, musique et culture d'une manière unique (LUX) www.kulturlauf.lu

Charly Gaul

Course cycliste en l'honneur de Charly Gaul, vainqueur luxembourgeois du Tour de France 1958. (LUX) www.lachardygaullu.com

Leopard Ultratrail Mullerthal

Parcours allant jusqu'à 112 km et 2 800 m de dénivelé (LUX), www.urtm.lu

Moselle Open ATP à Metz

Tournoi de tennis en salle (LOR) www.moselle-open.com

VulkanBike Eifel-Marathon

Course de VTT sur des parcours allant jusqu'à 100 km (RLP), www.vulkanbike.com

Octobre

BGL BNP Paribas Luxembourg Open

Tournoi de tennis en salle féminin (LUX) www.bglbnpparibas-open.lu

Red Rock Challenge

Courses à pied et à vélo à travers l'héritage industriel et culturel du sud du Luxembourg (LUX), www.rr-challenge.lu

Toughrun „Ab in de Batsch“

Course de 13 km avec obstacles naturels et artificiels (SL) www.toughrun.de

Marathon Metz Mirabelle

(LOR) www.marathon-metz.fr

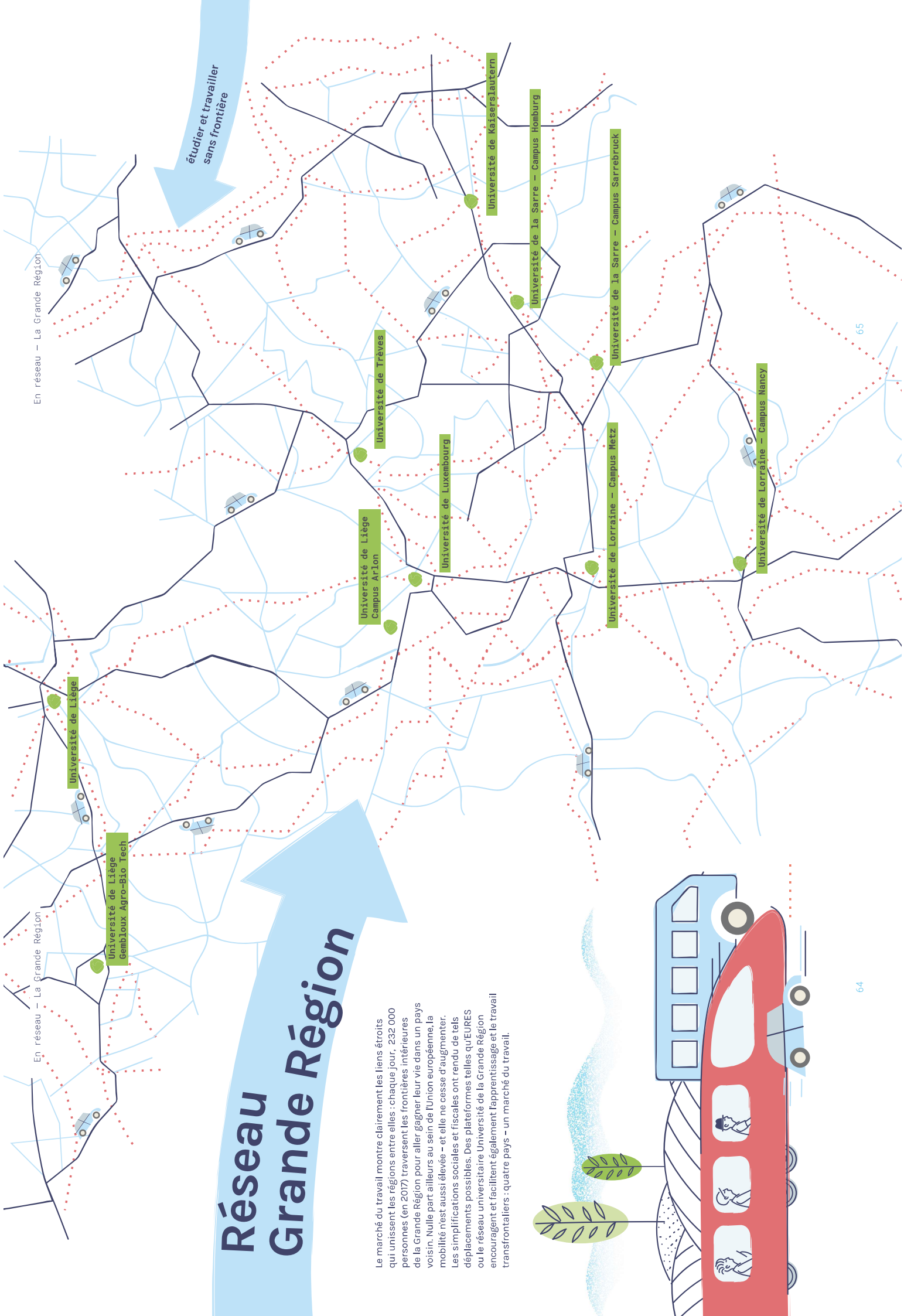
Novembre

DEULUX-Lauf

10 km à travers l'Allemagne et le Luxembourg, le long de la Sûre (RLP)(LUX), www.deulux-lauf.de



Tournoi Street-soccer de la Grande Région www.eurosportpool.org



En réseau - La Grande Région

En réseau - La Grande Région

Réseau Grande Région

Le marché du travail montre clairement les liens étroits qui unissent les régions entre elles : chaque jour, 232 000 personnes (en 2017) traversent les frontières intérieures de la Grande Région pour aller gagner leur vie dans un pays voisin. Nulle part ailleurs au sein de l'Union européenne, la mobilité n'est aussi élevée - et elle ne cesse d'augmenter. Les simplifications sociales et fiscales ont rendu de tels déplacements possibles. Des plateformes telles qu'EURES ou le réseau universitaire Université de la Grande Région encouragent et facilitent également l'apprentissage et le travail transfrontaliers - quatre pays - un marché du travail.

étudier et travailler sans frontière

Université de Liège

Université de Liège
Gembloux Agro-Bio Tech

Université de Liège
Campus Arlon

Université de Trèves

Université de Luxembourg

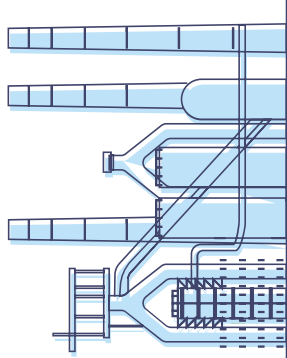
Université de Kaiserslautern

Université de la Sarre - Campus Homburg

Université de la Sarre - Campus Sarrebruck

Université de Lorraine - Campus Metz

Université de Lorraine - Campus Nancy



Des projets d'habitat transfrontaliers

Au cœur de la Grande Région, l'histoire économique trouve son expression dans le développement de nouvelles zones d'habitat transfrontalières : **Belval** dans le sud du Luxembourg et **Alzette-Belval**, côté français. Le point commun de ces deux projets de construction : ils sont établis ou s'établissent sur les terrains d'anciennes mines et usines sidérurgiques et doivent satisfaire à des exigences élevées en matière de construction et de travail durables.

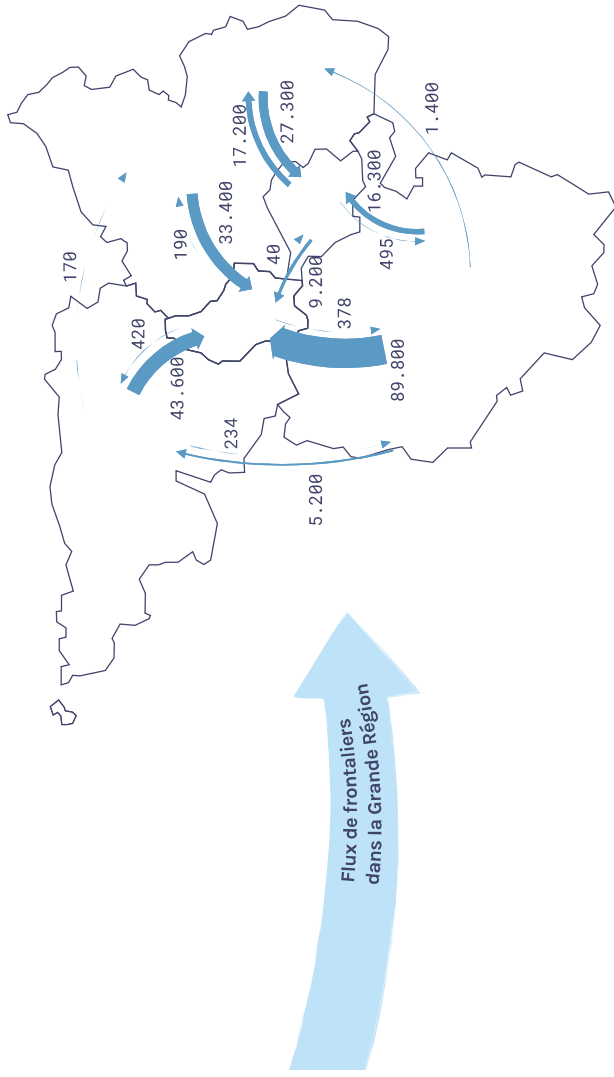
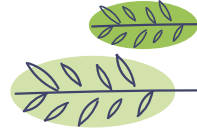
Belval est un quartier d'Esch-sur-Alzette, déjà en grande partie achevé. Un quartier moderne dans lequel vie quotidienne, habitat, travail et recherche sont intimement mêlés, à ici vu le jour sur les anciennes riches industrielles. 7 000 habitants, toutes générations confondues, devraient s'y installer et 25 000 personnes pourraient venir y travailler. La nouvelle gare est un véritable carrefour pour les travailleurs frontaliers : près de 32 000 voyageurs empruntent la centaine de trains qui s'y arrêtent chaque jour. Au centre de ce quartier moderne, les deux anciens hauts fourneaux — monuments nationaux — rappellent l'âge d'or de l'industrie sidérurgique qui a permis à la région de prospérer.

Réseaux

EURES Grande Région offre son aide aux frontaliers, aux demandeurs d'emploi et aux jeunes souhaitant étudier ou faire un stage dans la Grande Région.

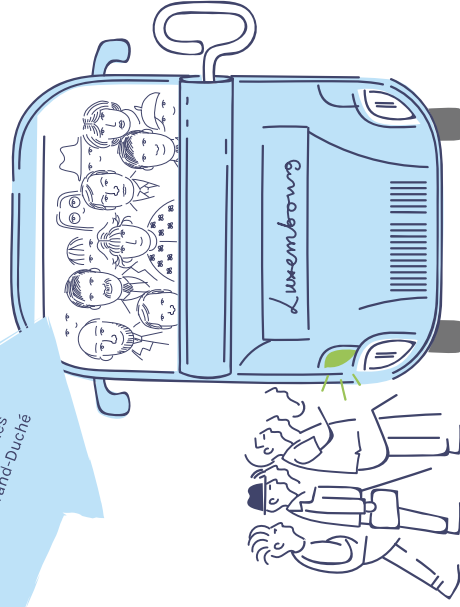
Le groupement d'universités UniGR est un réseau d'établissements collaborant étroitement à de nombreux niveaux dans le cadre de la formation et de la recherche. L'objectif est de renforcer le travail de chacune des universités concernées, et de valoriser leurs étudiants sur le marché international du travail.

Liens utiles :
www.uni-gr.eu
www.eures-granderegion.eu/fr



Flux de frontaliers dans la Grande Région

Le Luxembourg est le centre névralgique du marché de l'emploi dans la Grande Région. Chaque jour, 184 600 personnes traversent les frontières du Grand-Duché (en 2017).



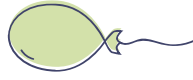
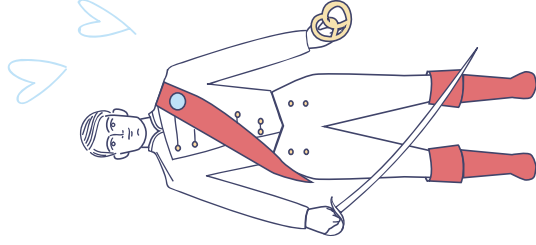
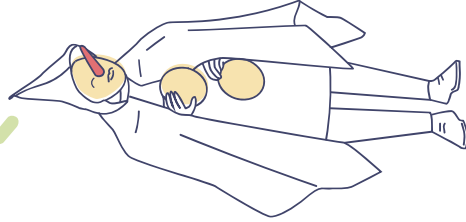
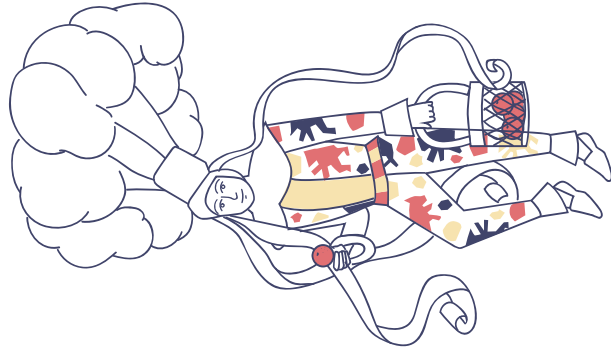
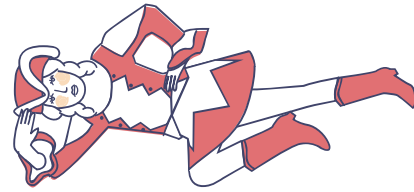
Le marché du travail dans la Grande Région

Les liens étroits existant sur le marché du travail renforcent la position des entreprises et facilitent la recherche d'un poste approprié, chez les jeunes notamment.

La Lorraine est un lieu de vie prisé par certains travailleurs wallons et sarrois : 5 585 Sarrois (2013) et 5 000 Belges (2007) résident en Lorraine et travaillent dans leur pays d'origine.

Vivre les traditions – célébrer les fêtes

On accorde une importance capitale aux traditions et aux fêtes dans toute la Grande Région. Le carnaval, Pâques, le 1^{er} mai et Noël, tout comme les nombreuses fêtes du vin ou fêtes populaires sont autant d'occasion de faire la fête. Mais même si ces coutumes sont célébrées partout, chaque région a ses propres traditions, encore bien vivantes aujourd'hui.



Le carnaval dans la Grande Région

Wallonie

En Wallonie, ce sont les personnages locaux qui dominent le carnaval. À Binche, il s'agit de Gille, avec son immense chapeau de plumes d'autruche et son costume aux couleurs nationales. Il danse et distribue des oranges pour chasser l'hiver.

Rhénanie-Palatinat et Sarre

Il est de tradition de se moquer des puissants. Au XIX^e siècle, ils étaient incarnés par l'occupant français. C'est pourquoi de nombreux costumes s'inspirent des uniformes français.

Luxembourg

Au Luxembourg, on fête le carnaval même pendant le carême. À Wasserbillig, on élit chaque année le Bratzelkinnek, le roi du bretzel – ou la reine du bretzel les années bissextiles – qui régnera sur la ville pendant la période de carnaval.

Lorraine

À Longwy et à Remiremont, on célèbre carnaval dans la tradition vénitienne. Costumes colorés et masques travaillés sont à l'honneur dans les défilés et les bals dansants. À Sarreguemines, le défilé réunit 60 groupes ou chars venus de toute la Grande Région et de la Suisse.



Fêtes et traditions tout au long de l'année

6 janvier : déguisés en Rois mages, les enfants font du porte à porte pour chanter et récolter des friandises (RLP)(SU)(LUX).

Gâteau / Galette des Rois : gâteau dans lequel une fève, une amande ou une figurine de porcelaine est cachée. Celui ou celle qui la trouve est couronné roi ou reine de la journée (LUX)(LOR)(WAL).

2 février - Liichtmëssdag : les enfants allument des bougies ou lanternes et vont apporter la lumière de maison en maison, chantant « Léiwer Herrgottsbliessen, géff äis Speck an Ierbessen... » et demandent des friandises ou de l'argent (LUX). En France, on fait des crêpes (Chandeleur) (LOR)(WAL).

1^{er} dimanche de carême - Buerge-sonndeg : d'immenses croix de paille et de brindilles sont brûlées pour chasser l'hiver (LUX).

3^e dimanche de carême - Bretzelsonndeg : les hommes offrent un bretzel au sucre à l'élu de leur cœur et espèrent recevoir un œuf en retour à Pâques (LUX).

1^{er} avril : poisson d'avril ! Dans toutes les régions, le mois d'avril débute par des farces en tous genres. En Lorraine, on se colle des poissons en papier dans le dos (TOUS).

Pâques : selon la légende, toutes les cloches partent pour Rome le jeudi saint. Aucune cloche ne revient donc dans les églises jusqu'au dimanche de Pâques : les enfants parcourent les rues trois fois par jour et les remplacent par des crécelles (LUX).

Dimanche de Pâques : dans la nuit du dimanche de Pâques : feux de Pâques (RLP)(SU) ; dans la journée : chasse aux œufs (TOUS).

Lundi de Pâques : les « Emaischen » sont des marchés de poteries sur lesquels on trouve des oiseaux siffleurs en terre cuite (LUX).

30 avril : les célibataires se mettent en route et vont chanter l'aubade « Lut Nut du May » à l'élu de leur cœur (WAL). Des arbres de mai sont installés devant les maisons des élus et on danse pour célébrer le mois de mai (RLP)(SU).

Lors de la nuit de Walpurgis, on brûle les sorcières, on joue des mauvais tours et on danse pour accueillir le mois de mai (SU).

1^{er} mai : journée d'excursion traditionnelle en Allemagne (RLP)(SU). Fêtes du 1^{er} mai (TOUS). Muguet porte-bonheur (LOR) (WAL). Les couronnes de mai sont accrochées aux maisons pour souhaiter la bienvenue aux beaux jours (LUX).

Pentecôte : la procession dansante d'Echternach est organisée le mardi de Pentecôte pour célébrer la St. Willibrord (LUX).

21 juin : Fête de la musique
24 juin : Feux de la Saint-Jean

Début août : les Spectacles de la Sarre, festivités sur le thème de l'eau et des sports aquatiques (SU).
www.saarspektakel.de

2^e WE d'août : le Rhin en flammes - spectacles pyrotechniques et musique sur les rives du Rhin (RLP).
www.rhein-in-flammen.com

15 août : fête de l'omelette Géante à Malmédy - Une omelette est préparée avec 10 000 œufs. Cette manifestation est complétée par un défilé, des concerts et d'autres spectacles. A Liège, les Fêtes du 15 août sont rythmées par des défilés, des feux d'artifices, des concerts et des traditions wallonnes ancestrales (WAL).

Fin août : Schueberfouer, fête populaire organisée durant trois semaines dans la capitale luxembourgeoise (LUX).
www.fouer.lu/fr

Fin août : Fête de la mirabelle à Metz avec un marché des saveurs et l'éléction de la reine de la mirabelle (LOR).
www.fetesdelamirabelle.fr

Début septembre : Wurstmarkt à Bad Dürkheim : la plus grande fête du vin au monde (RLP).
www.duerkheimer-wurstmarkt.de



Dans la tradition luxembourgeoise, les « Traulichter » sont des lanternes fabriquées avec des betteraves évidées. Cela se rapproche des origines de la fête d'Halloween irlandaise.



3 novembre : à Liège et en Ardenne en particulier, on célèbre la Saint-Hubert, saint patron des chasseurs, par des messes durant lesquelles les animaux sont les bienvenus (WAL).

11 novembre : défilé de lanternes et feux de la St. Martin en l'honneur de saint Martin : traditionnellement, c'est ce jour-là que l'on mange l'oie de St. Martin (RLP)(SU).

6 décembre : Saint-Nicolas. La veille, les enfants placent leurs bottes devant la porte et espèrent que saint Nicolas les remplira de pommes, noix et biscuits. En Belgique, les enfants reçoivent même des cadeaux. Le redoutable compagnon de saint Nicolas s'appelle « Knecht Ruprecht » en Allemagne, « Houssecker » au Luxembourg, « Père Fouettard » en Lorraine et en Wallonie et « Schwarzer Piet » en Ostbelgien. Il distribue verges, branches ou bâtons aux vilains enfants. En Lorraine, saint Nicolas est le saint patron de la région et le personnage central de la période de l'Avent. L'église de St Nicolas de Port y conserve d'ailleurs une relique du Saint.

Noël

Luxembourg : on passe le 24 décembre en famille autour d'un repas de fête et, souvent, on participe tous ensemble à la messe de minuit. Un plat typique de la veille de Noël est le boudin noir, accompagné de purée de pommes de terre et de sauce aux pommes. Au Luxembourg, les enfants reçoivent leurs cadeaux le 6 décembre apportés par saint Nicolas ; il n'y a donc pas de cadeaux de Noël. On passe la journée du 25 en famille.

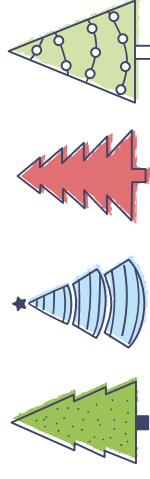
Lorraine : le 24 décembre, toute la famille se retrouve autour d'un opulent repas de fête, le réveillon. Au dessert, on sert la traditionnelle bûche de Noël, un biscuit roulé ressemblant aux bûches de bois que l'on brûlait par le passé dans la cheminée lors du solstice d'hiver : les cendres récoltées et répandues sur les champs devaient apporter bonheur et bonne récolte. Dans la nuit du 25, le père Noël se glisse dans la cheminée pour apporter des cadeaux.

À voir : Musée de la Crèche à Muzeray (Meuse)

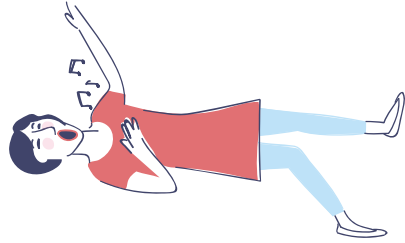
Wallonie : Noël est placé sous le signe de la famille.

Le 24 décembre, de nombreuses familles se retrouvent pour dîner puis se rendent à la messe de minuit. Le 25, on se retrouve à la maison pour profiter d'un plantureux repas, composé de plats de Noël traditionnels comme la dinde, le lapin ou le chevreuil et la bûche de Noël. Le père Noël amène des cadeaux, et tend à supplanter saint Nicolas.

Allemagne : les fêtes de Noël commencent dès le 1^{er} dimanche de l'Avent. La couronne et le calendrier de l'Avent aident à raccourcir l'attente jusqu'au soir de Noël. Le 24 décembre, on célèbre le réveillon en mangeant tout en débaltant les cadeaux apportés par l'Enfant Jésus ou, de plus en plus souvent, par le père Noël. Ce jour-là, de nombreuses familles se rendent à l'église.



4 pays, 5 régions, une langue: *la musique*

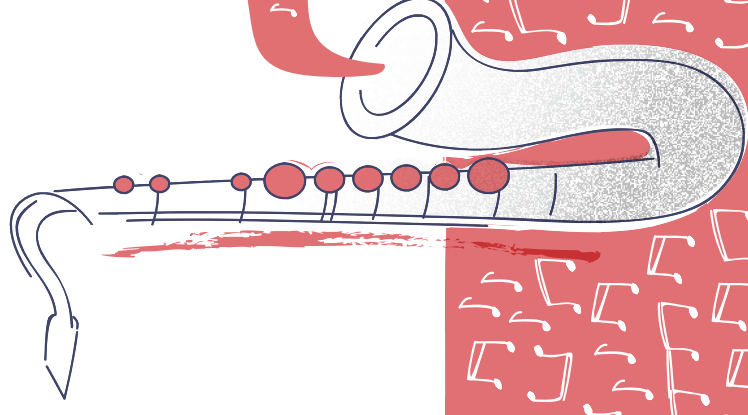


La musique occupe une place privilégiée en Grande Région. C'est ici que le saxophone a été inventé, on y organise de nombreux festivals et on y aborde la musique classique de manière originale. Chaque année, l'Orchestre des jeunes de la Grande Région (OJGR) incarne la cohésion entre les régions : les jeunes talents des écoles et conservatoires de Lorraine, du Luxembourg, de Wallonie et de Sarre préparent ensemble un programme qu'ils jouent pendant une semaine lors d'une tournée en Grande Région.

www.cmgr.eu

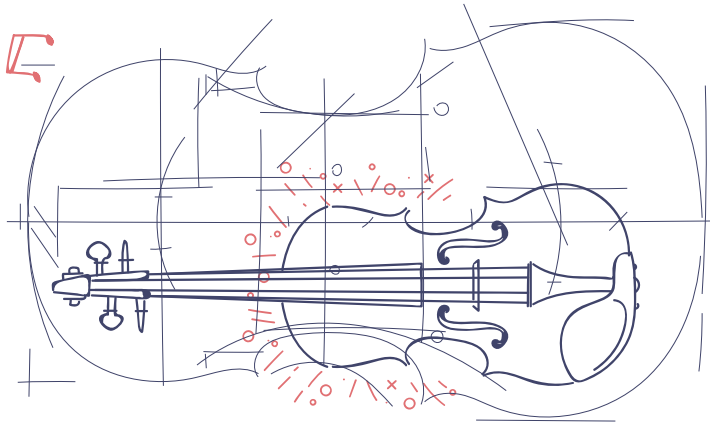
Que serait devenu le jazz sans l'invention d'Adolphe Sax ? Nous n'aurons jamais la réponse, mais une chose est sûre : le saxophone a été inventé par un facteur d'instruments wallon en 1846, avant de partir aux États-Unis pour l'Exposition universelle de 1853. Cet instrument à vent a conquis le monde du jazz et reste aujourd'hui plus moderne que jamais. Grâce à un son unique, le saxophone s'est imposé dans de nombreux genres musicaux.

La facture d'orgues et la lutherie jouissent également d'une longue tradition artisanale en Grande Région. Entre 1722 et 1906, la famille Stumm, originaire du Hunsrück, a fabriqué 370 orgues sur sept générations. Parmi les 140 orgues Stumm conservés, plusieurs se trouvent en Grande Région, notamment dans l'église évangélique de Luxembourg ou dans la Weischnonnenkirche (église de la Congrégation), à Trèves.



Dans les Vosges, en Lorraine, la lutherie a rendu célèbre la petite ville de Mirecourt, bien au-delà des frontières de la Grande Région. Depuis 1732, on y fabrique des violons et des archers d'une qualité exceptionnelle, qui ont conquis le marché mondial entre 1850 et 1960. Aujourd'hui, Mirecourt est un haut lieu de la lutherie et le principal centre de formation dans ce domaine en France. Le musée de la lutherie et de l'archèterie françaises permet de découvrir les techniques de cet artisanat traditionnel et les différents instruments à cordes.

Au Luxembourg, la manufacture d'orgues Georges Haupt construit des instruments depuis 1923 et travaille dans le monde entier.



Musique, musique, musique!

Musique pour les insatiables

Fête de la Musique

Le 21 juin, des performances musicales de toutes sortes partout dans le monde et aussi dans la Grande Région (FR) www.fetedelamusiqueculture.fr

Fête de la Musique : Fédération Wallonie-Bruxelles (WAL)

www.fetedelamusique.be

Francolles de Spa : l'un des principaux festivals de musique de Belgique, est dédié à la musique en langue française (WAL) www.francolles.be

Vibrations-Festival à Malmédy (WAL)

www.malmedy.be

Mosel Musikfestival

Concerts, soirées etc, 6 mois durant (RLP) www.moselmusikfestival.de

Festival de la musique en Sarre

Artistes internationaux de musique classique (SL) www.musikfestspieleaar.de

Les nuits de Longwy

Pendant un mois, des concerts d'artistes de la Grande Région (LOR) www.lorraineaucoeur.com

Alm Open Air à Reden (SL)

alm-open-air.de

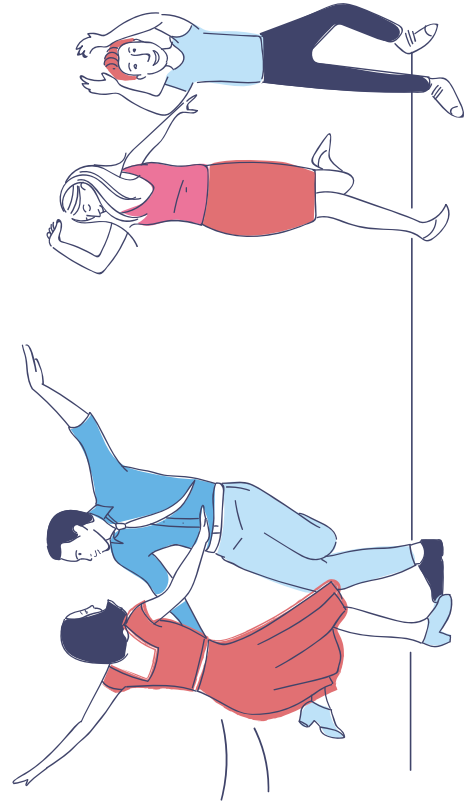
Musique pour les groovies

Festival de jazz

St. Wendel (SL) www.saarjazz.de

Gouvy

Jazz & Blues Festival (WAL) www.madelonne.gouvy.eu



Nancy Jazz Pulsations

Festival de jazz à Nancy (LOR) www.nancyjazzpulsations.com

Printemps musical

Festival de jazz à Luxembourg (LUX) www.tcl.lu/fr/printemps-musical

Musique pour les durs

Rock am Ring au Nürburgring (RLP)

www.rock-am-ring.com

Rock-A-Field Open-Air-Festival à Roer (LUX)

www.rockafield.lu

E-Lake-Festival à Echternach (LUX)

www.e-lake.lu

Le jardin du Michel à Toul (LOR)

www.digitick.com/index-css5-jardindu-michel-pg1.html

Rocco del Schlacko Open Air à la Völklinger Hütte (SL)

www.rocco-del-schlacko.de

Electromagnetic à la Völklinger Hütte (SL)

www.electro-magnetic.de

Concerts assis

Festival de musique de chambre dans l'ancienne abbaye de Stavelot (WAL)

www.festivalstavelot.be

Rock Classics @ Beaufort Castle

Apprécier les groupes rock et pop internationaux tout en restant assis (LUX) www.beaufortcastles.com

Klassik am See

Ecouter de la musique classique au bord du lac de Losheim (SL) www.musik-theater.de

Découvertes

Palatia Jazz Festival

Concerts dans des endroits particuliers, avec dégustation de vin du Palatinat (RLP) www.palatialjazz.de

« Blech im Bruch »

Cuivres et autres instruments dans la carrière de Beckingen (SL) www.beckingen.de

Rock à l'Usine

dans la Halle Verrière à Meisenthal (LOR) www.halle-verriere.fr

Opéras en plein air

au Château d'Haroué (LOR) www.chateaudeharoue.fr

Festival de l'Été Mosan

Classique festival d'été avec des concerts dans les palais, les jardins et les églises (WAL) www.etemosan.be

Principales salles de concert en Grande Région:

— Philharmonie Luxembourg (LUX)

— Rockhal Esch-sur-Alzette (LUX)

— Saarländisches Staatstheater Sarrebruck (SL)

— Freilichtbühne Loreley St. Goarshausen (RLP)

— Villa Musica Engers (RLP)

— Triangel Messe- und Kulturzentrum St. Vith (OSTBELGIEN)

— Opéra Royal de Wallonie Liège (WAL)

— Opéra National de Lorraine Nancy (LOR)

— Arsenal Metz (LOR)

— Zénith Nancy (LOR)

— Arènes de Metz (LOR)

— Galaxy à Amnéville (LOR)

Liens utiles:

www.plurionet

Chefs-d'œuvre architecturaux à travers le temps

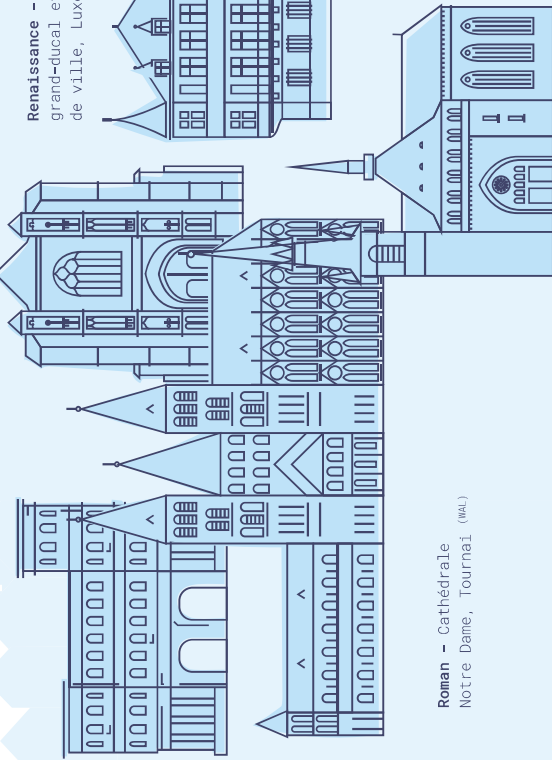
La Grande Région est marquée par les œuvres des grands architectes qui y ont vécu. Vauban, le plus célèbre d'entre eux, a laissé son empreinte dans toutes les régions membres. Chaque époque a vu apparaître des chefs-d'œuvre architecturaux qui nous fascinent encore aujourd'hui.

L'Art Nouveau dans la Grande Région

Le style « Art Nouveau » revêt une importance toute particulière dans la Grande Région. Il s'est développé à la fin du XIX^e siècle parallèlement à l'industrialisation. L'utilisation de fer et de fonte, mais aussi de verre a défini les éléments caractéristiques de l'Art Nouveau dans l'architecture, lameublement et l'art : lignes courbes, ornements décoratifs et motifs floraux. C'est à Nancy, un des centres de l'Art Nouveau que s'est formée l'École de Nancy, un mouvement artistique s'étant fixé pour objectif d'intensifier les liens entre l'artisanat d'art et l'industrie métallurgique. De nombreuses maisons « Art Nouveau » sortent de terre à Nancy à cette époque et marquent encore aujourd'hui l'image de la ville.

Gothique - Collégiale
Sainte-Waudru, Mons (BEL)

Romain - Cathédrale
Notre Dame, Tournai (BEL)



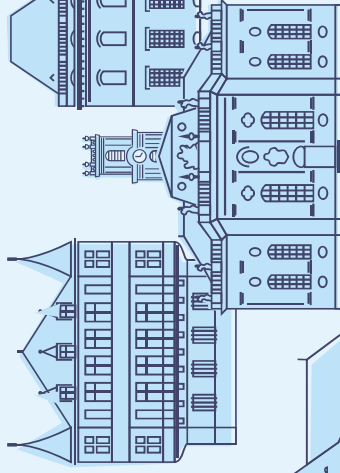
Roman - Cathédrale
Notre Dame, Tournai (BEL)

Gothique flamboyant -
Cathédrale Notre Dame,
Luxembourg-Ville (LUX)

Moyen Âge

76

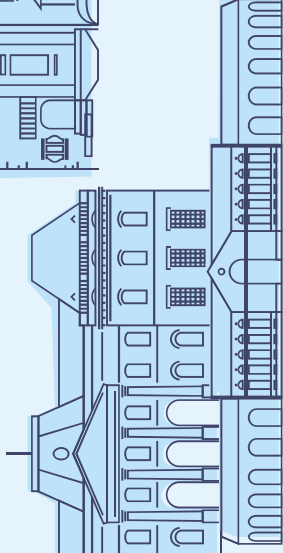
Renaissance - Palais
grand-ducal et ancien hôtel
de ville, Luxembourg (LUX)



Baroque - Ludwigskirche,
Sarrebruck (AL)

Ère moderne

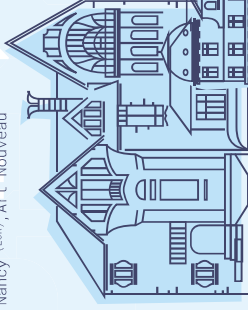
Classicisme - Château
de Lunéville (LOR)



Historicisme - Grand Hornu,
près de Mons (BEL), Néoclassicisme

XIX^e siècle

Moderne - Villa Majorelle,
Nancy (LOR), Art Nouveau



Moderne - Quartier Impérial,
Metz (LOR), Belle Époque

Moderne - Philharmonie,
Luxembourg-Ville (LUX)

XX^e siècle

77

Une grande Région de légendes

Il était une fois deux bons amis. Le premier s'appelait Tchantchès. Il était né à Liège entre deux pavés et, depuis tout petit, il aimait le genièvre du cru, le Peket. L'autre était appelé Schinderhannes : il vivait dans les forêts du Hunsrück, était un des plus courageux chefs des brigands de son état et s'était déjà échappé de nombreuses prisons. Ensemble, ils parcouraient les terres de la Grande Région pour faire respecter la justice.



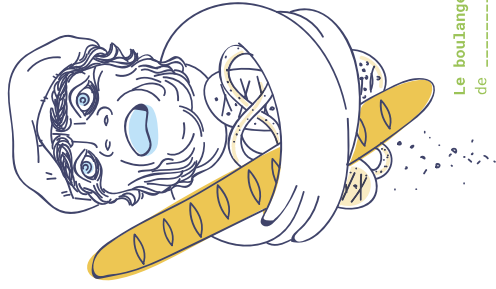
Mélusine
La légende de la belle sirène de -----



Schinderhannes
Le voleur de -----

Tchantchès
Héros populaire de -----

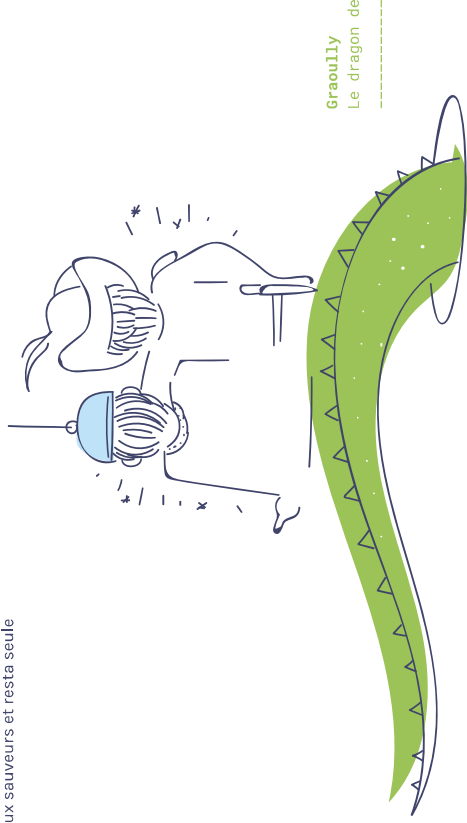
En Sarre, les deux compères tombèrent sur un boulanger avare. Celui-ci était tellement près de ses sous qu'il ne donnait même pas une croûte de pain aux mères accompagnées de leurs petits enfants affamés. Ils lui volèrent tous ses biens et les donnèrent aux plus pauvres. Aujourd'hui encore, on peut observer la grimace du boulanger sur les murs du château.



Le boulanger avare
de -----

Un autre jour, Tchantchès et Schinderhannes traversaient les épaisses forêts de la Grande Région lorsqu'un chant déchirant les attrista. Ils parvinrent jusqu'à un rocher sur lequel une superbe jeune fille aux boucles blondes était assise. Elle leur confia ses peines. Son nom était Mélusine et elle était prisonnière d'un monstre terrifiant, un dragon avec une tête énorme, des yeux monstrueux et une gueule puissante aux dents pointues. Les deux amis prirent leur courage à deux mains et joignirent leurs forces pour vaincre le dragon Graouilly et libérer Mélusine.

Ils amenèrent le dragon sur une île de la Seille où il disparut comme par enchantement. Mélusine ne put choisir entre ses deux sauveurs et resta seule toute sa vie.



Graouilly
Le dragon de -----

Graouilly : Lorraine
Le boulanger avare : Sarre

Mélusine : Luxembourg
Tchantchès : Wallonie
Schinderhannes : Rhénanie-Palatinat

De quelle région les personnages sont-ils originaires ?



À chacun son musée



Musées thématiques

Deutsches Zeitungsmuseum^(SL)
www.deutsches-zeitungsmuseum.de

Hunsrücker Holzmuseum^(RP)
www.hunsruecker-holzmuseum.de

Mechanischer Musiksalon Weiskirchen^(SL)
www.mechanischer-musiksalon.de

Nibelungenmuseum Worms^(RP)
www.nibelungenmuseum.de

Ardennen Cultuur Boulevard^(WAL)
trains miniatures
www.a-c-b.eu/fr/home-1.html

Romanticum Koblenz^(RP) www.romanticum.de

Weinmuseum Speyer^(RP) www.museum.speyer.de

Musée du Vin^(LUX) www.entente-moselle.lu

Expeditionsmuseum Werner Freund Merzig^(SL)
www.merzig.de/ff



Art

MUDAM Luxembourg^(LUX) www.mudam.lu

Centre Pompidou Metz^(LOR)
www.centrepompidou-metz.fr

Musée Georges de La Tour à Vic-sur-Seille^(OR)
www.mosellepassion.fr/index.php/les-sites-moselle-passion/museegeorges-de-la-tour

Moderne Galerie Saarländmuseum^(SL)
www.modernegalerie.org

Musée national d'histoire

et d'art Luxembourg^(LUX) www.mnha.lu

Family of Man au château de Clervaux^(LUX)
www.steichencollections.lu

Le Musée en Plein Air du Sart-Tilman Liège^(WAL) www.museepla.ulg.ac.be

Grand Curtius Liège^(WAL)
www.grandcurtiusliege.be

FRAC Fonds régional d'art contemporain de Lorraine^(LOR) www.fraclorraine.org



Artisanat

Historische Salzhäuser Sülzbach^(SL)
www.historische-salzhaeuser.de/index.php

Musée de la Faïence à Sarreguemines^(OR)
www.sarreguemines-museum.eu

Musée de la Lutherie à Mirecourt^(OR)
www.musee-lutherie-mirecourt.fr

Musée du Cinéma et de la Photographie St-Nicolas-de-Port^(LOR)
www.museecinemaphto.com

Schieferstollen Recht^(WAL)
www.schieferstollen-recht.be

Site verrerie de Meisenthal^(OR)
www.site-verrier-meisenthal.fr

Les vieux métiers^(OR) www.vieuxmetiers.fr

Cristallerie Saint-Louis^(OR)
www.saint-louis.com

Museum Handwerkerhof Ottweiler^(SL)
www.handwerkerhof-otw.de

Heimatmuseum Hemmersdorf^(SL)
www.museum-hemmersdorf.de



Histoire

Écomusée Robbesscheier^(LUX)
www.destination-clervaux.lu

Ferme Musée de La Soyotte^(OR)
www.soyotte.fr

Musée de la Vie wallonne^(WAL)
www.provincedeliege.be/fr/viewallomme

Gutenberg-Museum à Mayence^(RP)
www.gutenberg-museum.de

Limes-Erlebnis-Zentrum Rheinbrohl^(RP)
www.roemer-welt.de

Bastogne War Museum^(WAL)
www.bastognemuseum.be

Musée de la Cour d'Or à Metz^(LOR)
musee.metzmetropole.fr

Mémorial de Verdun^(OR) www.memorial-verdun.fr

Musée Lorrain à Nancy^(LOR)
www.musee-lorrain-nancy.fr

Ossuaire de Douaumont^(LOR)
www.verdun-douaumont.com

Citadelle de Verdun^(LOR)
www.citadelle-southeraine-verdun.fr

Stadtmuseum Wadern^(SL)
www.stadtmuseum-wadern.de

Historisches Museum Wallerfangen^(SL)
www.verrein-fuer-heimatforschung-wallerfangen.de

Historisches Museum Saar et vestiges souterrains^(SL) www.historisches-museum.org

Saarländisches Schulmuseum^(SL)
www.schulmuseum-ottweiler.net



Archéologie

Parc archéologique européen de Bliessbruck-Reinheim^(SL-LOR) www.archeo57.com

Musée des Celtes Libramont^(WAL)
www.museedesceltes.be

Gallo-Römisches Theater Dalheim^(LUX)
www.strassen-der-roemer.eu

Musée Archéologique Arlon^(WAL) www.ial.be

Museum für Vor- und Frühgeschichte Saarbrücken^(SL) www.kulturbesitz.de

Rheinisches Landesmuseum Trier^(RP)
www.landmuseum-trier.de

Parc archéologique Villa romaine de Borg^(SL)
www.villa-borg.de

Titelberg à Goebange^(LUX)

Raschpétzer à Steinseil^(LUX)

Villa romaine à Nennig^(SL)
www.kulturbesitz.de

Römermuseum Homburg-Schwarzenacker^(SL)
www.roemer-museum-schwarzenacker.de



Science et Technologie

Technik Museum Speyer^(RP)
www.speyer-technik-museum.de

Musée de l'aviation de Mondorf^(LUX)
www.mondorf.lu

Aéromusée Pilâtre de Rozier Hégerville^(LOR)
www.pilatre-de-rozier.com

Gondwana – Das Praehistorium^(SL)
www.gondwana-das-praehistorium.de

Dynamikum Pirmasens^(RP) www.dynamikum.de

Vulkanhaus Strohn^(RP)
www.vulkanhaus-strohn.de

Science Center^(LUX) www.science.center.lu

Musée Tudor^(LUX) www.musee-tudor.lu

Industriemuseum Feinmechanische Fellenbergmühle^(SL) www.merzig.de/tourismus-kultur/sehenswuerdigkeiten/feinmechanisches-museum-fellenbergmuehle/

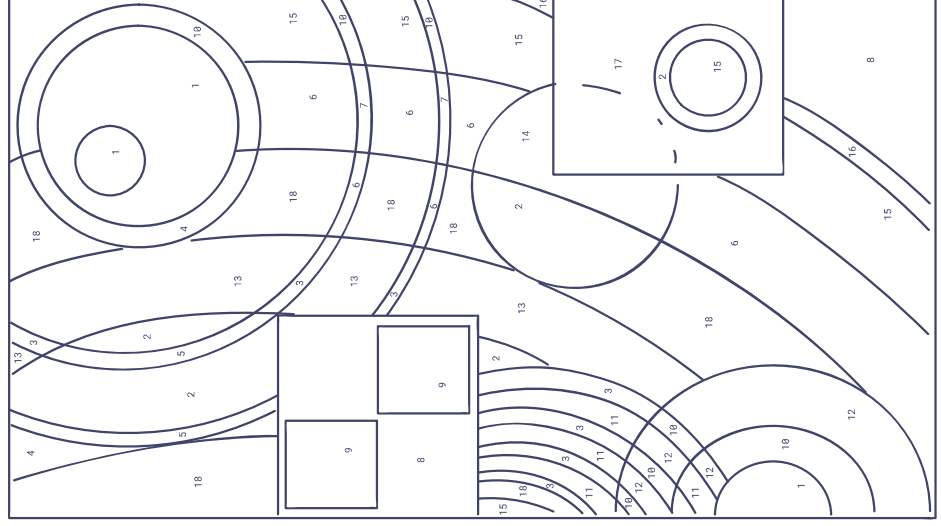
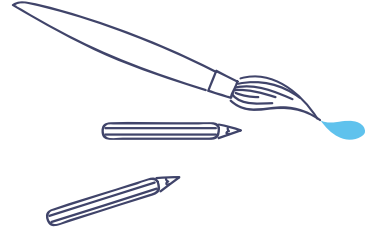
Plus d'adresses :
www.tourismus-grossregion.eu/fr



À vos crayons!

Rends ses couleurs à l'œuvre de Sonia Delaunay
(CENTRE POMPIDOU de METZ). Sers-toi des chiffres pour trouver les couleurs :

- orange ¹
- bleu clair ²
- bleu ³
- bleu foncé ⁴
- turquoise clair ⁵
- turquoise ⁶
- turquoise foncé ⁷
- rose ¹³
- marron clair ¹⁴
- jaune citron ¹⁵
- vert ¹⁶
- violet ¹⁷
- jaune soleil ¹⁸





www.granderegion.net / www.grossregion.net



Mentions légales

Bienvenue dans la Grande Région

Nos points communs et la richesse de nos différences

Publications de la Grande Région

Tome / Band 22

2019 (2^e édition)

ISSN 2535-8472

Responsable d'édition

Secrétariat du Sommet de la Grande Région

11, bd. J.F. Kennedy

L-4170 Esch-sur-Alzette

secretariat.sommet@granderegion.net

www.granderegion.net

Texte

Human Made, hum.lu

Mise en page & illustrations

Human Made, hum.lu

Impression

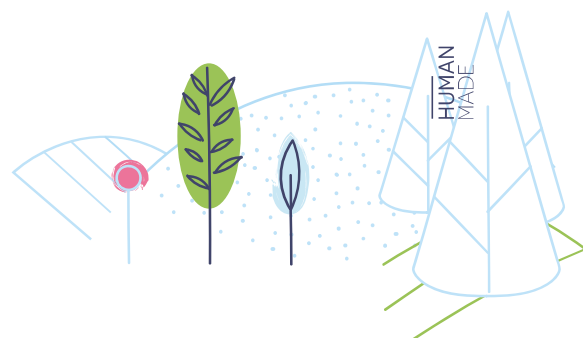
Sarre

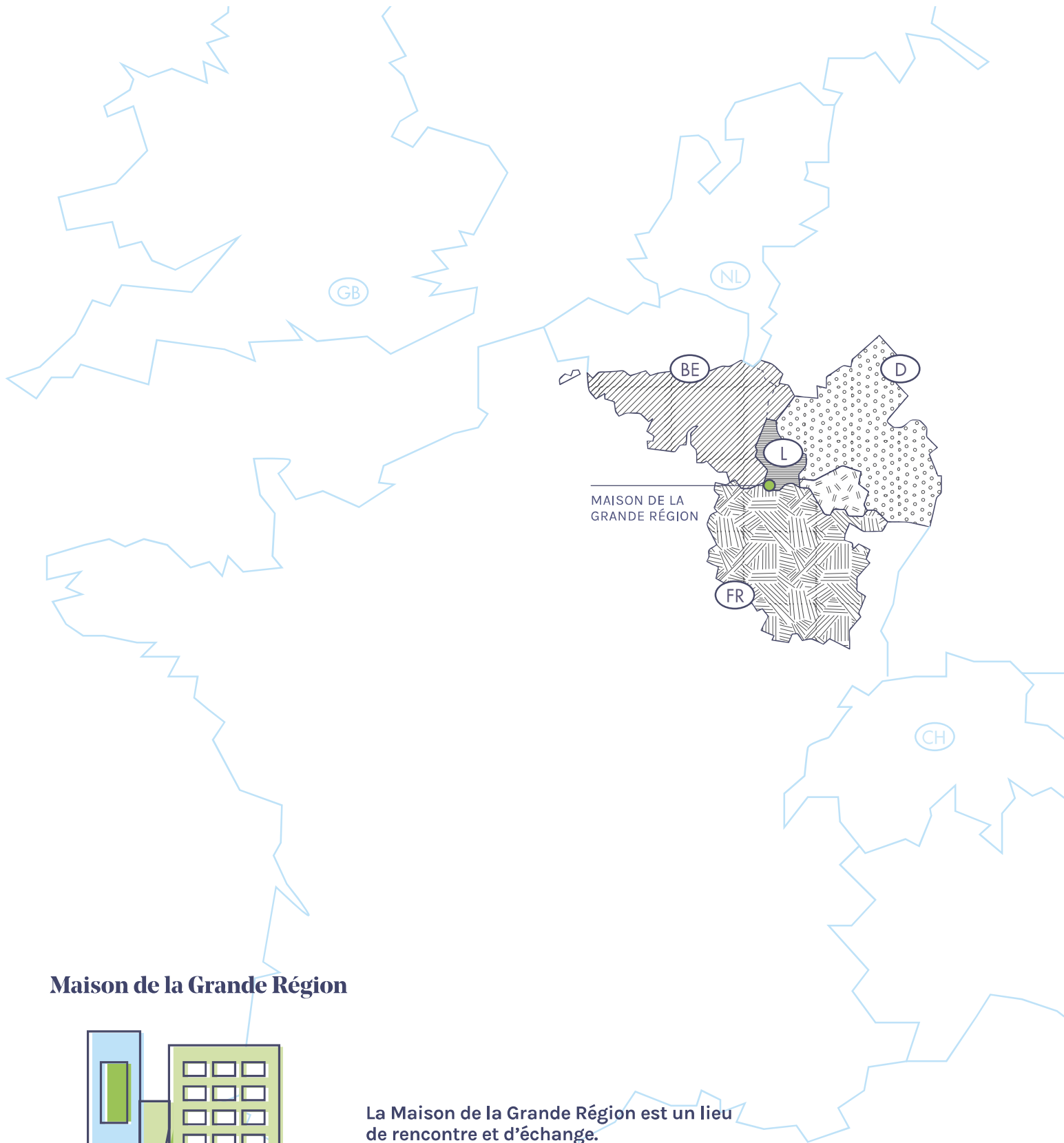


Tous droits réservés, tout particulièrement en cas de copie, réimpression ou traduction. Ce magazine a été imprimé dans le respect de l'environnement sur du papier 100 % recyclable.

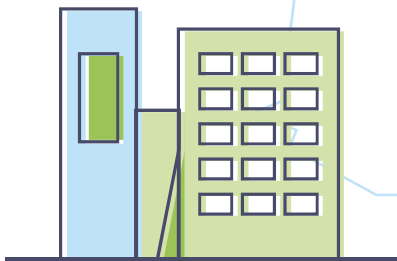
Toute utilisation du présent ouvrage outre que strictement privée doit être autorisée par écrit. Les demandes d'utilisation peuvent être introduites par mail : secretariat.sommet@granderegion.net

Les renseignements contenus dans le magazine ne peuvent être utilisés par des partis politiques, des candidats ou des scrutateurs à des fins de publicité électorale. Ceci s'applique à toutes les élections en Grande Région. En particulier, la distribution lors d'événements électoraux, aux stands de campagne électorale des partis ainsi que l'insertion, l'impression et l'apposition d'informations politiques ou de matériel publicitaire des partis sont considérées comme abusives. Il est également interdit de transmettre ces informations à des tiers à des fins de publicité électorale. Dans les cinq mois précédant une élection, il est interdit aux partis d'utiliser ce document ou cette information, y compris à des fins autres que la publicité électorale.





Maison de la Grande Région



11, boulevard J.F. Kennedy
L-4170 Esch-sur-Alzette

La Maison de la Grande Région est un lieu de rencontre et d'échange.

Située à Esch-sur-Alzette, elle est le siège de sept instances transfrontalières qui travaillent au quotidien au développement de la Grande Région, dont le Secrétariat du Sommet.

